

# Polityka zakupowa dla łańcuchów dostaw wolnych od wylesiania

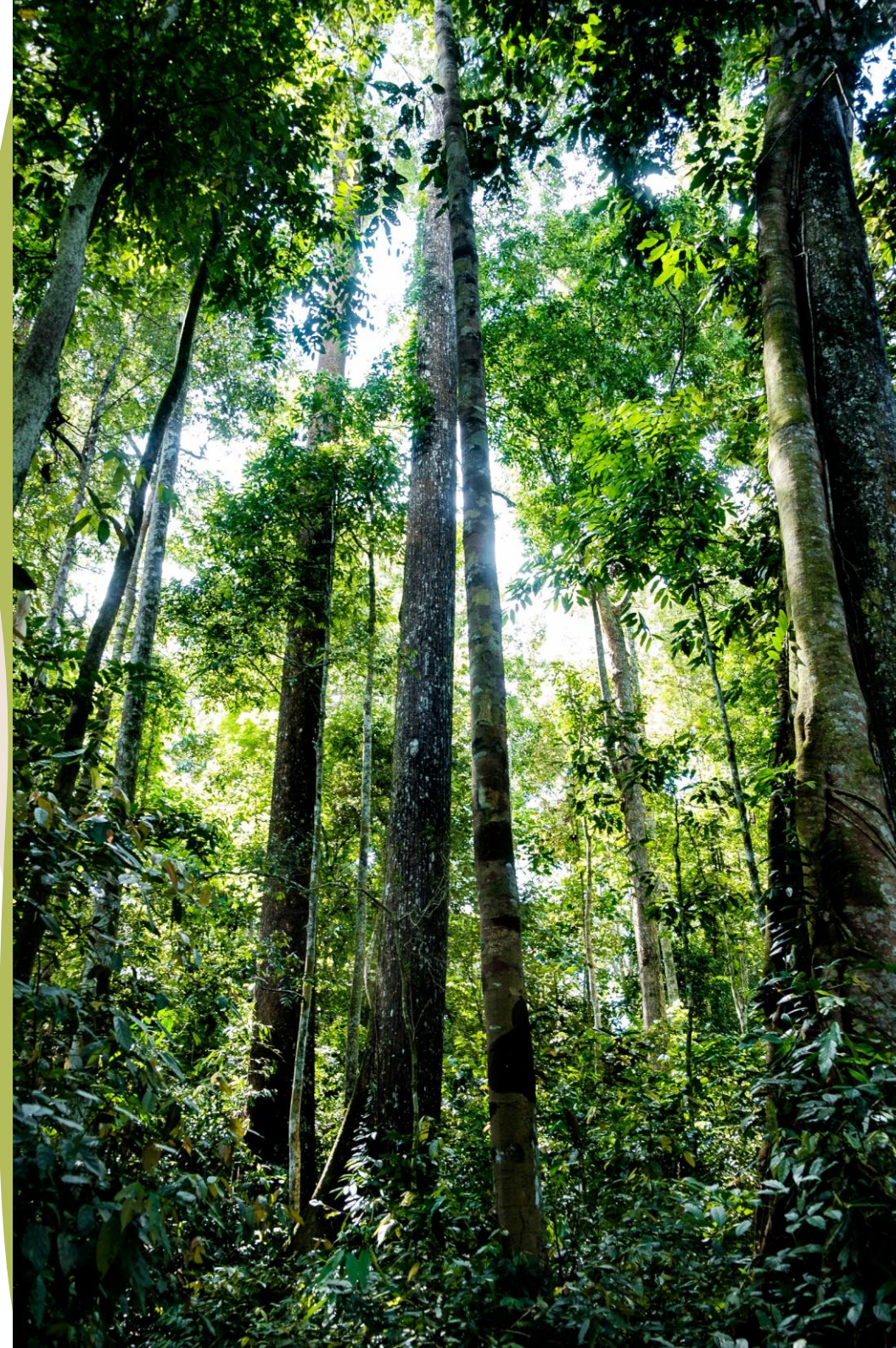
Lidl Polska • Ostatnia aktualizacja 26.11.2024

W TROSCE  
O LEPSZE  
JUTRO



# Spis treści

<b>Nasza odpowiedzialność za wylesianie i przekształcanie lasów</b>	<b>4</b>
<b>Kontekst</b>	<b>6</b>
<b>Nasze zobowiązania</b>	<b>10</b>
Nasze zaangażowanie na rzecz lasów i ich ekosystemów	11
Nasza strategia oparta na trzech filarach	12
Priorytetyzacja surowców krytycznych i zrozumienie ich wpływu	15
Strategia dotycząca oleju palmowego (z nasion palmy)	16
Strategia dotycząca soi	18
Strategia dotycząca kakao	20
Strategia dotycząca kawy	21
Strategia dotycząca drewna i celulozy	23
Strategia dotycząca kauczuku naturalnego	25
Strategia dotycząca wołowiny	26
<b>Nasze dalsze działania</b>	<b>28</b>
Dialog ze wszystkimi interesariuszami	29
<b>Słownik</b>	<b>30</b>
<b>Źródła i linki</b>	<b>36</b>



”

*Lasy są wszechstronnymi ekosystemami, ponieważ służą jako zbiorniki wodne, a także siedliska dla wielu zwierząt i roślin oraz redukują emisje gazów cieplarnianych. Naszym obowiązkiem jest ochrona lasów poprzez pozyskiwanie surowców w bardziej zrównoważony sposób, co z kolei pomoże zachować różnorodność biologiczną i chronić klimat.*

**Wojciech Grohn**  
**Członek Zarządu ds. Zakupów**



## Nasza odpowiedzialność za wylesianie i przekształcanie lasów



# Nasza odpowiedzialność za łańcuchy dostaw wolne od wylesiania i przekształcania lasów

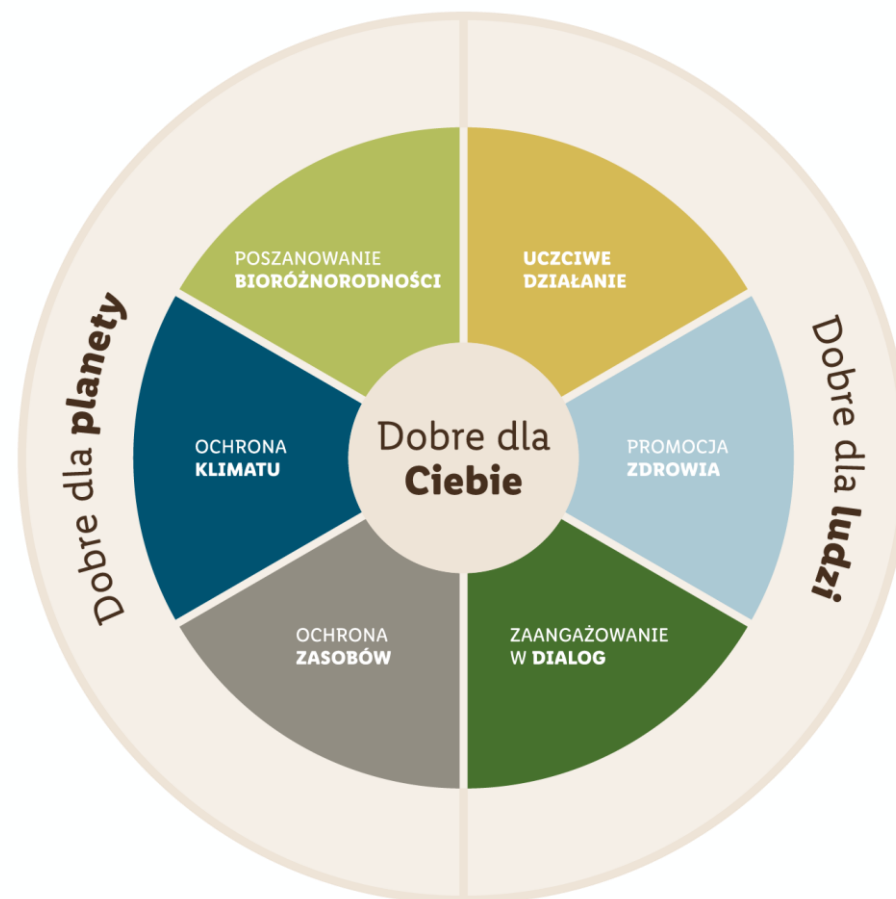
Zrównoważony rozwój jest jednym z głównych celów strategicznych Lidla na rzecz lepszej przyszłości. Przyjmujemy odpowiedzialność wszędzie tam, gdzie nasze działania mają wpływ na ludzi i środowisko. W ten sposób każdego dnia potwierdzamy nasze zaangażowanie w utrzymanie jakości, zapewniając tym samym najlepszą możliwą przyszłość dla naszej firmy.

W tym kontekście opracowaliśmy naszą strategię CSR, która przedstawia jasne wskazówki dotyczące wypełniania naszego zobowiązania do odpowiedzialnego działania. Nasze wspólne i wszechstronne zrozumienie zrównoważonego postępowania dotyczy sześciu strategicznych obszarów: ochrona zasobów, ochrona klimatu, poszanowanie bioróżnorodności, uczciwe działanie, promowanie zdrowia i angażowanie się w dialog. W ten sposób opisujemy jak rozumiemy oraz realizujemy odpowiedzialność Lidla za środowisko, ludzi oraz naszych klientów.

## Nasza odpowiedzialność za lasy i ich ekosystemy

Wiele produktów w naszym asortymencie zawiera surowce, których produkcja może być związana z wylesianiem, a tym samym może zagrażać cennym ekosystemom i naruszać prawa rdzennej ludności. Dlatego w Lidlu dążymy do zapewnienia zgodności społecznej i środowiskowej w łańcuchach dostaw surowców dla naszych produktów. Przyjmując strukturalne podejście do wylesiania i przekształcania lasów, Lidl może wnieść pozytywny wkład w strategiczne obszary ochrony klimatu, ochrony zasobów, poszanowania bioróżnorodności i uczciwego działania. Aby uzyskać więcej informacji, zapoznaj się z naszą [Polityką zakupów surowców](#).

## Nasza międzynarodowa strategia CSR



# Kontekst



## Kontekst

Lasy pokrywają 31% powierzchni lądów na świecie i mają kluczowe znaczenie dla życia na Ziemi. Jako zielone płuca naszej planety, są one niezbędne dla utrzymania jakości powietrza w atmosferze. Jednocześnie ściółka leśna magazynuje i oczyszcza 75% wody słodkiej na świecie.<sup>1</sup>

Lasy stanowią źródło utrzymania dla ponad 1,6 miliarda ludzi, a 80% wszystkich zwierząt lądowych i roślin zamieszkuje te tereny. Nienaruszone lasy oraz naturalne ekosystemy są ważne dla zapewnienia różnorodności biologicznej, stanowią podstawę zaopatrzenia w żywność oraz wpływają na zachowanie zdrowia. Drzewa magazynują również dwutlenek węgla - gaz cieplarniany, co ma kluczowe znaczenie w ograniczaniu zmian klimatycznych.<sup>1</sup>



**31 %**

**globalnego obszaru  
lądowego pokrywają  
lasy.**



**80 %**

**wszystkich zwierząt  
i roślin żyjących na  
lądzie można znaleźć  
w lasach.**

Chociaż lasy są niezbędne dla ludzi i naszego ekosystemu, są one niszczone w alarmującym tempie. W rzeczywistości > wylesianie ekosystemów o wysokiej wartości ochronnej (HCV – High Conservation Value) i > lasów o wysokiej zawartości węgla (HCS – High Carbon Stock) w tropikach osiągnęło poziom krytyczny. Na przykład w lasach deszczowych Amazonii w Ameryce Południowej wylesiono i zdegradowano już ponad milion kilometrów kwadratowych lasów deszczowych. Stanowi to 17% całego amazońskiego lasu deszczowego i odpowiada powierzchni Niemiec i Francji razem wziętych.<sup>2</sup> Na całym świecie w latach 1990-2020 utracono 420 milionów hektarów - to więcej niż powierzchnia UE.<sup>3</sup>

Rolnictwo jest główną przyczyną wylesiania i szkód środowiskowych, w szczególności bezpośredniego pozyskiwania drewna, uprawy roślin takich jak olej palmowy, soja i kakao oraz tworzenie pastwisk dla bydła. Szacuje się, że ekspansja rolnictwa spowodowała 90% globalnego wylesiania (hodowla bydła: 38,5%, przekształcenie w grunty rolne: 49.6%).<sup>4</sup>

Wylesianie oraz późniejsze rolnicze zagospodarowanie tych terenów wpłynęło negatywnie na bioróżnorodność, zwłaszcza w lasach deszczowych bogatych w florę i faunę, a tym samym na podstawę funkcjonowania stabilnych ekosystemów.

<sup>1</sup> WWF: Deforestation Fronts. Czynniki i reakcje w zmieniającym się świecie. Podsumowanie, 2020.

<sup>2</sup> WWF: Raport Living Amazon, 2022.

<sup>3</sup> FAO: Globalna ocena zasobów leśnych 2020, 2020.

<sup>4</sup> FAO: Pomiar teledetekcyjny, 2020.

Poważnie traktujemy naszą odpowiedzialność i zobowiązujemy się do odpowiedzialnego korzystania z zasobów w całym naszym łańcuchu wartości. Postrzegamy to jako naszą misję, ponieważ sprzedawcy detaliczni żywności mogą mieć znaczący wpływ na to, w jaki sposób żywność i produkty chemii gospodarczej, które sprzedają, są produkowane i uprawiane. Branża jest zatem odpowiedzialna za zapewnienie, że jej łańcuchy dostaw są wolne od wylesiania.

**16 %**  
**przyczyn wylesiania lasów tropikalnych wiąże się z importem surowców do UE.**  
 Unia Europejska jest więc po Chinach drugim co do wielkości podmiotem wpływającym na wylesianie lasów tropikalnych na świecie.<sup>5</sup>



<sup>5</sup> WWF: Krok w górę: ciągły wpływ konsumpcji UE na przyrodę na całym świecie, 2021.



## Nasze surowce w kontekście rozporządzenia UE w sprawie wylesiania

Wiele produktów w naszym asortymencie zawiera surowce, których produkcja może być związana z wylesianiem, co zagraża cennym ekosystemom i narusza prawa rdzennej ludności. Od końca 2025 r. rozporządzenie UE w sprawie produktów niepowodujących wylesiania (EU Deforestation Regulation - EUDR) będzie stanowił ważny element prawodawstwa dla wszystkich uczestników rynku w Europie. Celem Lidla jest wdrożenie środków w łańcuchach dostaw surowców dla naszych produktów, które wykraczają poza zastrzone wymogi ustawowe EUDR.

Rozporządzenie EUDR weszło w życie 29 czerwca 2023 r. i wymaga, aby prawie wszystkie strony zaangażowane w europejskie łańcuchy dostaw przestrzegały przepisów dotyczących określonych surowców i grup produktów od 30 grudnia 2025 roku.

Aby przestrzegać tych przepisów, muszą udowodnić, że ich produkty nie przyczyniły się do wylesiania począwszy od 31 grudnia 2020 roku. Na każdym etapie łańcucha dostaw należy również wdrożyć szeroko zakrojone procesy zarządzania ryzykiem.<sup>6</sup>

Nasza strategia na rzecz łańcuchów dostaw wolnych od wylesiania w rzeczywistości wykracza poza nowe ustawowe wymogi UE. Na przykład nasze własne wymagania obejmują szersze grupy surowców. Uczestniczymy również w inicjatywach i organizacjach certyfikujących, które często są uzupełniane projektami pilotażowymi lub współpracą z małymi gospodarstwami rolnymi, a tym samym zajmują się innymi aspektami zrównoważonego rozwoju oprócz wylesiania w tych łańcuchach dostaw.

Aby zająć się kwestią wylesiania w odniesieniu do celów klimatycznych, Lidl, jako część spółek Grupy Schwarz, sformułował własne cele w ramach międzynarodowej strategii klimatycznej. Cele te opierają się na metodologii inicjatywy > [Science Based Targets \(SBTi\)](#) i przyczyniają się do realizacji celów klimatycznych sformułowanych przez spółki Grupy Schwarz. Z zadowoleniem przyjmujemy również dalsze inicjatywy realizowane przez > [Science Based Targets Network \(SBTN\)](#).

EUDR wymaga od przedsiębiorstw przeprowadzenia oceny ryzyka dla każdego produktu, począwszy od kraju (lub regionu), w którym produkowane są surowce. W oparciu o wyniki tej oceny ryzyka, łańcuchy dostaw mogą zostać przeniesione do mniej ryzykownych regionów. Może to mieć negatywny wpływ w szczególności na źródła utrzymania drobnych rolników.

Lidl chce uniknąć takich negatywnych skutków, dlatego w ramach naszej strategii CSR pracujemy nad szeregiem projektów i rozwiązań we współpracy z naszymi partnerami w łańcuchu dostaw.

<sup>6</sup> EUR-Lex: Walka z wylesianiem i degradacją lasów, 2023.



# Nasze zobowiązania



## Nasze zaangażowanie na rzecz lasów i ich ekosystemów

Kluczowym obszarem działalności Działu Zakupów Lidl jest wspieranie zachowania bioróżnorodności i przeciwdziałanie wylesianiu w globalnych łańcuchach dostaw. Aby zapewnić, że nasze łańcuchy dostaw są wolne od wylesiania, nawiązaliśmy współpracę

z zewnętrznymi interesariuszami w celu opracowania holistycznej strategii opartej na **trzech filarach**. Te strategiczne filary koncentrują się na przejrzystości i łańcuchach dostaw wolnych od wylesiania, a także na kompleksowym planie transformacji.

### Strategia odnośnie wylesiania i przekształcania lasów

Nasze łańcuchy dostaw surowców wysokiego ryzyka będą wolne od wylesiania do końca 2024 r.\*



#### Transparentność

- Mapowanie dostawców
- Analiza porównawcza standardów i systemów
- Raportowanie



#### Ustanawianie standardów

- Rygorystyczne wymagania certyfikacyjne
- Systemy M&V (monitorowania i weryfikacji) dla wołowiny, kawy i kauczuku
- Promowanie sprawdzonych systemów certyfikacji



#### Inicjowanie zmian

- Współpraca z organizacjami ustanawiającymi standardy (np. Donau Soja)
- Modele żywieniowe oparte na roślinach zgodnie z [> Dietą Planetarną](#)
- Polityki i zobowiązania
- Inicjatywy i projekty

Prawodawstwo (EUDR lub podobne) \*\*

\* Konwersja innych naturalnych ekosystemów zostanie również zatrzymana w łańcuchach dostaw wysokiego ryzyka w przyszłości.

\*\* Prawodawstwo oznacza wdrożenie wymogów EUDR i podobnych wymogów regulacyjnych.

## Nasza strategia oparta na trzech filarach

### **Transparentność**

Oprócz identyfikacji odpowiednich surowców krytycznych, przeprowadzamy również regularne badania dostawców w naszych łańcuchach dostaw. Ankiety te służą dwóm celom. Po pierwsze, zwiększają przejrzystość łańcuchów dostaw aż do pochodzenia surowca. Po drugie, pozwalają nam odkryć wszelkie problemy w łańcuchach dostaw wysokiego ryzyka, zmierzyć poziom realizacji celów w oparciu o zdefiniowane wskaźniki KPI i zidentyfikować przypadki, w których wdrożono elementy strategii, które można następnie wykorzystać jako przykłady najlepszych praktyk.

Współpracowaliśmy z zewnętrznymi dostawcami usług w celu ustalenia punktów odniesienia, które można wykorzystać do identyfikacji wiarygodnych systemów certyfikacji. [Wiarygodne > systemy monitorowania i weryfikacji \(M&V\)](#) muszą być zgodne z zasadami inicjatywy [> Accountability Framework \(AFi\)](#).

Nasze praktyki w zakresie sprawozdawczości zapewniają przejrzystość w odniesieniu do naszych postępów w realizacji celów i stanu bieżącego. Uczestnicząc w kartach wyników (Scorecard) i rankingach, zapewniamy również przejrzystość na zewnątrz. Wszystkie nasze cele w zakresie zrównoważonego rozwoju są omawiane z naszymi dostawcami i są zintegrowane z naszymi relacjami biznesowymi jako fundamentalna część umów. Są one zatem stałym elementem codziennych praktyk zakupowych dla wszystkich stron zaangażowanych w ten proces.

### **Ustanawianie standardów**

Certyfikacja jest podstawowym wymogiem w przypadku naszych produktów. Niektóre systemy certyfikacji i ich standardy obejmują surowe zasady dotyczące takich kwestii, jak zakaz wylesiania i przekształcania torfowisk oraz innych wrażliwych ekosystemów, a także poszanowanie praw rdzennej ludności, miejscowej populacji i pracowników.

Zasady te mają zastosowanie do surowców, których produkcja wiąże się z wysokim ryzykiem wylesiania i przekształcania ekosystemów. Dlatego wspieramy oraz promujemy wiarygodne systemy certyfikacji na rynku i korzystamy z najbardziej odpowiednich oraz skutecznych standardów i systemów certyfikacji dostępnych w całym naszym łańcuchu dostaw.

Preferujemy opcję segregacji (Segregated) łańcucha dostaw (patrz [> modele handlowe](#)), ponieważ model ten zapewnia identyfikowalność i monitorowanie aż do pochodzenia produktu. Tam, gdzie to możliwe, standaryzujemy systemy certyfikacji, z których korzystamy na arenie międzynarodowej i wspieramy ustanawianie nowych standardów tam, gdzie jest to wymagane.

W świetle EUDR, Lidl wyznaczył również cele dla wiarygodnych systemów M&V w swoich łańcuchach dostaw wołowiny, kawy i kauczuku. Aby udowodnić wolne od wylesiania pochodzenie surowców i produktów, które nie posiadają jeszcze pełnej certyfikacji zrównoważonego rozwoju, dostawcy muszą opracować wiarygodne alternatywy.

## Inicjowanie zmian

Angażujemy się w inicjatywy i projekty z udziałem wielu interesariuszy w celu przyspieszenia transformacji, opracowywania innowacyjnych strategii surowcowych i tworzenia rozwiązań branżowych we współpracy z partnerami, interesariuszami i społecznością lokalną. W ten sposób promujemy stosowanie zrównoważonych praktyk rolniczych, które zakazują upraw na wyciętych obszarach leśnych i zapewniają zachęty do ochrony i przywracania lasów i innych cennych ekosystemów.

Wykraczamy poza nasze własne cele w zakresie zrównoważonego rozwoju i dążymy do rozwoju branży, pomagając w kształtowaniu ram politycznych. Dlatego wraz z silnymi partnerami uczestniczymy w konsultacjach publicznych i debatach.

Aktywnie pracujemy również nad wdrożeniem działań w terenie, wprowadzając i wspierając projekty dla drobnych rolników oraz rozwiązania w zakresie identyfikowalności dla łańcuchów dostaw wysokiego ryzyka.

Konsumpcja białek pochodzenia zwierzęcego jest znaczącym obciążeniem dla środowiska, klimatu i bioróżnorodności. Oprócz certyfikacji kluczowych surowców, naszym celem jest zapobieganie wylesianiu poprzez wdrażanie bardziej zrównoważonych alternatyw. Z tego powodu Lidl Polska zwiększa udział wegetariańskich i wegańskich alternatyw dla mięsa i nabiału w swoim asortymencie.

Dieta oparta w większym stopniu na roślinach jest dobra nie tylko dla środowiska, ale także dla naszego zdrowia. Nasza strategia opiera się zatem na > [Diecie Planetarnej](#). Określa ona, w jaki sposób rosnąca globalna populacja może utrzymać zdrową dietę w granicach środowiskowych. Aby uzyskać więcej informacji, zapoznaj się z naszą > [Polityką zakupową dotyczącą świadomego odżywiania](#)

### Nasza marka własna „Vemondo”

Dzięki naszym produktom Vemondo, opartym na warzywach, a także białku grochu, pszenicy i soi, oferujemy naszym klientom wegańskie i bardziej przyjazne dla środowiska alternatywy dla produktów pochodzenia zwierzęcego.

Używamy soi z certyfikowanych źródeł, aby zapewnić, że nasze łańcuchy dostaw są wolne od wylesiania. Od 2022 r. do produkcji wegetariańskich i wegańskich alternatyw mięsnych naszej marki własnej Vemondo używamy wyłącznie soi pochodzącej z regionalnych i/lub europejskich źródeł. Gwarantuje to, że przez uprawę soi nie są niszczone lasy tropikalne.

### Lidl Polska posiada obecnie

# 29

**produktów marki  
własnej “Vemondo”-  
w swoim asortymencie**



## Nasze standardy dotyczące wylesiania w łańcuchu dostaw

Przestrzegamy definicji lasów oraz wylesiania w krajach pochodzenia i dodatkowo staramy się stosować bardziej rygorystyczne standardy w naszych łańcuchach dostaw. Kierujemy się przy tym standardami > Accountability Framework initiative (AFi). To inicjatywa non-profit, która opracowała wytyczne dotyczące zapobiegania wylesianiu w łańcuchach dostaw, a jej członkami są m.in. WWF i Rainforest Alliance. Celem inicjatywy jest stworzenie spójnych oraz mających zastosowanie na szczeblu międzynarodowym definicji oraz zasad dotyczących lasów i wylesiania.

Każda zasada zawiera datę graniczną, po upływie której dalsze wylesianie pod uprawę surowców w określonej lokalizacji nie jest dozwolone. Systemy certyfikacji różnią się pod względem lokalizacji i daty. Pro Terra zakazała wylesiania na niektórych obszarach od 2008 roku<sup>7</sup>, podczas gdy zakaz Rainforest Alliance obowiązuje dopiero od 2014 roku.<sup>8</sup> Nasze zobowiązanie do niewylesiania i przekształcania ważnych ekosystemów oraz nasza polityka zakupowa, procesy oraz wytyczne są dostosowane do daty granicznej 2021 r., będącej wypadkową standardów. W praktyce oznacza to, że Lidl nie wykorzystuje żadnych surowców wyprodukowanych na gruntach, które były przekształcone lub wylesione po 31 grudnia 2020 r. Wymóg ten dotyczy zarówno surowców certyfikowanych, jak i niecertyfikowanych. Jeśli branża lub wiodące światowe systemy certyfikacji określą wcześniejszą datę graniczną, Lidl będzie się do tego stosować.



### Zaangażowanie Lidla jest zgodne z następującymi zasadami AFi<sup>9</sup>:

1. Łańcuchy dostaw wolne od wylesiania i przekształcania oraz emisje związane ze zmianą użytkowania gruntów: Przewodnik dotyczący dostosowania celów korporacyjnych, rachunkowości i ujawniania informacji
2. Wskazówki operacyjne dotyczące dat granicznych
3. Wytyczne operacyjne dotyczące monitorowania i weryfikacji
4. Wytyczne operacyjne dotyczące poszanowania praw ludności tubylczej i społeczności lokalnych
5. Wytyczne operacyjne dotyczące dobrowolnej, uprzedniej i świadomej zgody

<sup>7</sup> ProTerra Foundation: Standard ProTerra V5 i europejskie rozporządzenie w sprawie towarów niepowodujących wylesiania, 2023.

<sup>8</sup> Rainforest Alliance: Narzędzia Rainforest Alliance dla łańcuchów dostaw wolnych od wylesiania, 2024.

<sup>9</sup> Accountability Framework [Ramy odpowiedzialności]: Wytyczne operacyjne, 2024.

## Priorytetyzacja surowców krytycznych i zrozumienie ich wpływu

Jesteśmy aktywnie zaangażowani w eliminowanie wylesiania z własnych łańcuchów dostaw i z całej branży handlu detalicznego żywnością. W tym celu zidentyfikowaliśmy siedem surowców szczególnie wysokiego ryzyka, które są głównymi czynnikami powodującymi wylesianie i przekształcanie gruntów. Kierowaliśmy się przy tym [> oceną wpływu przeprowadzoną przez Komisję Europejską](#).

Na tej podstawie sformułowaliśmy kluczowe podejścia do zapobiegania wylesianiu w każdym sektorze surowcowym.

Skupiamy się w szczególności na pozyskiwaniu drewna (np. do produkcji masy celulozowej), produkcji oleju palmowego (z nasion palmy), soi, kauczuku, kawy, kakao oraz wołowiny.

W poniższej sekcji wyjaśniamy, w jaki sposób pracujemy nad zapobieganiem wylesianiu i przekształcaniu innych naturalnych ekosystemów w produkcji kluczowych surowców w ramach naszej strategii opartej na trzech filarach :

### Nasze kluczowe surowce pod względem wylesiania i konwersji



#### Olej palmowy (z nasion)

Surowiec ten jest składnikiem wielu tłuszczów, olejów i margaryn. Jego pochodne stosowane są również w kosmetykach, detergentach do prania i środkach czyszczących.



#### Soja

Ponieważ soja jest wykorzystywana jako pasza dla zwierząt, surowiec ten znajduje się głównie pośrednio w produktach Lidl - takich jak kiełbasy i produkty mięsne.



#### Kakao

Kakao jest używane głównie jako składnik produktów Lidl, takich jak czekolada lub w postaci masła kakaowego w kosmetykach.



#### Kawa

Kawę sprzedajemy głównie bezpośrednio w postaci palonych ziaren lub kawy rozpuszczalnej (również mielonej w kapsułkach i saszetkach). Może być również składnikiem produktu (np. w lodach).



#### Drewno/celuloza

Lidl wykorzystuje celulozę w opakowaniach, artykułach higienicznych i drewnianych meblach.



#### Kauczuk naturalny

Produkty takie jak rękawice domowe, wycieraczki i stroje kąpielowe mogą zawierać kauczuk naturalny.



#### Wołowina

Lidl sprzedaje wołowinę jako oddzielny produkt, taki jak stek z polędwicy wołowej oraz jako składnik dań gotowych.

## Strategia dotycząca oleju palmowego (z nasion palmy)

Palmy olejowe są niezwykle wydajnymi uprawami, ponieważ wymagają niewielkiej ilości ziemi i wody. Dla porównania: Aby uzyskać taką samą ilość oleju z soi lub orzecha kokosowego, potrzebne byłoby nawet dziesięciokrotnie więcej ziemi.<sup>10</sup> Jednak te doskonałe właściwości uprawy doprowadziły do znacznego globalnego popytu, co oznacza, że coraz więcej gruntów jest wykorzystywanych do uprawy palm olejowych: Produkcja oleju palmowego (z ziaren palmowych) jest odpowiedzialna obecnie za ponad 8% globalnego wylesiania i przekształcania zagrożonych ekosystemów tropikalnych, szczególnie w Indonezji i Malesji.<sup>11</sup>

Ciężko pracujemy nad ciągłą poprawą przejrzystości naszych łańcuchów dostaw oleju palmowego. Przeprowadzamy coroczny przegląd dostawców, znany jako mapowanie dostawców, aby monitorować, czy nasi dostawcy przestrzegają naszych określonych wymagań dotyczących oleju palmowego (z ziaren palmowych) i dokumentować postępy. W tym celu rejestrujemy dokładne ilości, status certyfikacji i - w miarę możliwości - kraje pochodzenia. Daje nam to wgląd w to, który olej palmowy nie spełnia naszych wymagań oraz możliwość bezpośredniego zwracania się do naszych dostawców. Zidentyfikowane ilości oleju palmowego (z nasion palmy) z naszego mapowania dostawców są zestawiane według typu i modelu łańcucha dostaw Roundtable for Sustainable Palmoil (RSPO) (patrz [> modele handlowe](#)) w ogólnym raporcie dla Lidl Polska.

Nasz cel: Do końca roku obrotowego 2022 będziemy pozyskiwać olej palmowy w bardziej zrównoważony sposób.

- Od końca roku obrotowego 2022 olej palmowy (z nasion palmy) w produktach spożywczych i chemii gospodarczej/kosmetykach jest certyfikowany zgodnie ze standardem RSPO „Segregated” jako minimum.
- Od końca roku obrotowego 2022 frakcje oleju palmowego i jego pochodne w produktach spożywczych i chemii gospodarczej/ kosmetykach są certyfikowane zgodnie ze standardem RSPO „Mass Balance” jako minimum.
- Od końca roku obrotowego 2023 olej palmowy (z nasion palmy) w artykułach Non Food jest certyfikowany zgodnie ze standardem RSPO „ Segregated” jako minimum.
- Od końca roku obrotowego 2022 frakcje oleju palmowego i pochodne w artykułach Non Food są certyfikowane zgodnie ze standardem RSPO „Mass Balance” jako minimum.

\*rok obrotowy: Od 01 marca do 28/29 lutego \*\*z wyłączeniem USA

<sup>10</sup> WWF: 8 rzeczy, które warto wiedzieć o oleju palmowym, 2024.

<sup>11</sup> BBC: Czym jest olej palmowy i dlaczego uważa się, że jest szkodliwy?, 2018.





### **i** Nasze uczestnictwo w Roundtable on Sustainable Palm Oil

Lidl Stiftung & Co. KG jest członkiem [-> Roundtable on Sustainable Palm Oil \(RSPO\)](#) od 2012 roku, a od 2023 roku aktywnie uczestniczymy w Grupie Roboczej ds. Wspólnej Odpowiedzialności RSPO w celu ograniczenia negatywnego wpływu wydobycia surowca na środowisko.

### **i** Nasza praca w Forum na rzecz Zrównoważonego Oleju Palmowego

Lidl Stiftung & Co. KG jest członkiem [Forum na rzecz Zrównoważonego Oleju Palmowego \(FONAP e. V.\)](#), w którym reprezentuje kraje Lidl: Niemcy, Austrię i Szwajcarię. Dzięki naszej pracy w FONAP jesteśmy zaangażowani w projekt dla drobnych rolników w Indonezji, który promuje szkolenia dla drobnych rolników w zakresie aspektów ekologicznych i technologii uprawy, a także geolokalizacji, aktywnego kształtowania alternatywnych źródeł dochodu dla gospodarstw oraz wzmocnienia pozycji kobiet w tym sektorze.



## Strategia dotycząca soi

Soja jest ważnym źródłem białka roślinnego i jest wykorzystywana głównie jako pasza dla zwierząt, takich jak kurczaki. 80% światowych zbiorów soi jest wykorzystywane jako pasza dla zwierząt.<sup>23</sup> Wraz ze wzrostem zamożności i rosnącą populacją na świecie, rośnie spożycie mięsa, co oznacza również zwiększony popyt na soję jako paszę dla zwierząt. Jeśli jednak produkcja soi będzie nadal rosła w obecnym tempie, 16 milionów hektarów sawanny i 6 milionów hektarów lasów deszczowych będzie zagrożonych przekształceniem; odpowiada to obszarowi około pięć razy większemu od Szwajcarii.<sup>23</sup> Wiele z tych zagrożonych obszarów znajduje się w najbardziej bioróżnorodnych ekosystemach na naszej planecie, takich jak dorzecze Amazonki, Cerrado lub Atlantycki Las Deszczowy na wschodnim wybrzeżu Brazylii. Uprawa soi często wiąże się z naruszaniem praw do ziemi rdzennej ludności i drobnych rolników, a także z dyskryminacją. Masowa produkcja i rosnąca mechanizacja oznaczają, że istnieje bardzo niewiele formalnych miejsc pracy. Branża charakteryzuje się przede wszystkim pracownikami sezonowymi i zbieraczami, którzy są potrzebni w szczytowych porach roku, co zwiększa ryzyko pracy dzieci i pracy przymusowej. Pracownicy nie są zazwyczaj odpowiednio wynagradzani, a środki bezpieczeństwa pracy są zazwyczaj niewystarczające.

Naszym głównym celem jest wzmocnienie solidnego programu certyfikacji zrównoważonego rozwoju w sektorze soi, który obejmuje dodatkowe bardzo istotne aspekty zrównoważonego rozwoju (np. stosowanie pestycydów), a także zapobieganie wylesianiu i przekształcaniu lasów. Dlatego wspieramy stowarzyszenie Donau Soja i certyfikację zrównoważonego rozwoju RTRS lub ProTerra, a także ISCC+.

<sup>12</sup> WWF: Soja als Futtermittel [Soja jako pasza], 2024.

W przyszłości jeśli soja nie będzie certyfikowana, będziemy prosili naszych dostawców produktów mięsnych, aby używali wyłącznie soi wolnej od wylesiania jako paszy dla zwierząt. Można to zweryfikować na przykład zgodnie z metodologią > ZDC > [Earthworm Foundation](#) lub rozwiązaniem > ProTerra MRV. Mamy nadzieję, że od 2028 roku - lub wcześniej, jeśli pozwoli na to sytuacja rynkowa - cała soja wolna od wylesiania w paszach będzie objęta tylko tymi szczególnie wiarygodnymi metodami weryfikacji. Jeśli soja z tych systemów nie będzie dostępna na rynku, nasi dostawcy będą musieli przeprowadzić własne rozwiązania M&V [monitoringu i weryfikacji] zgodnie z > Accountability Framework Initiative [inicjatywa na rzecz opracowania ram odpowiedzialności].

W przypadku bezpośredniego stosowania soi jako składnika naszych zamienników mięsa, mleka lub jogurtów, Lidl będzie kupować soję wyłącznie z Europy, aby chronić lasy deszczowe w Ameryce Południowej i Azji Południowo-Wschodniej.

W przypadku zamienników mięsa i wędlin oraz napojów sojowych będziemy wymagać wiążącej certyfikacji zgodnie z normami Donau Soja/Europe Soy (preferowane), ProTerra, ISCC+, RTRS lub normami ekologicznymi do końca roku obrotowego 2025, oprócz wymogu europejskiego pochodzenia. Dzięki tej dodatkowej certyfikacji zapewniamy, że procesy produkcji soi są monitorowane i oceniane zgodnie z kryteriami środowiskowymi.

### **i Wspólna praca na rzecz bardziej zrównoważonej soi**

Lidl Stiftung & Co. KG jest członkiem > [Roundtable of Responsible Soy \(RTRS\)](#), a zatem ma prawo głosu w wielostronnych procesach decyzyjnych organizacji. Obejmuje to również zaangażowanie w rewizję standardu RTRS i inne decyzje.

Jako członek zarządu > [Donau Soja](#), Lidl wspiera również odpowiedzialną uprawę soi w Europie. W ten sposób pomagamy zwiększać udział w rynku soi uprawianej w sposób zrównoważony i rozszerzać wykorzystanie europejskiej soi w naszych łańcuchach dostaw. Jesteśmy również w stanie skutecznie sprostać wyzwaniom społecznym, środowiskowym i ekonomicznym związanym z produkcją i wykorzystaniem soi.

Z zadowoleniem przyjmujemy fakt, że inicjatywy takie jak > [Responsible Commodities Facility \(RCF\)](#) są zaangażowane w ważne ekosystemy, takie jak Cerrado w Brazylii, poprzez tworzenie zachęt finansowych do produkcji soi wolnej od wylesiania i konwersji lasów, które mają bezpośredni wpływ na rolników, zapewniając w ten sposób ochronę różnorodności biologicznej na obszarze otaczającym gospodarstwa. Oprócz ochrony lasów, widzimy również pilną potrzebę ochrony innych ekosystemów, takich jak te określane jako > [Inne tereny zalesione](#).

W 2024 r. współpracowaliśmy z firmami handlującymi soją i Fundacją > [Earthworm Foundation](#), by uruchomić pilotażowy projekt dostaw soi wytwarzanej bez wylesiania z Brazylii do Niemiec i Wielkiej Brytanii, przy użyciu metodologii > ZDC fundacji. Metodologia ta gwarantuje, że importowana soja nie pochodzi z wylesionych lub przekształconych ekosystemów po terminie 01 stycznia 2020 r.



## Strategia dotycząca kakao

Ze względu na wysoki poziom globalnego popytu, uprawa kakao jest kolejną główną przyczyną wylesiania i utraty naturalnych siedlisk: Afryka Zachodnia produkuje 75% światowego kakao, a największymi producentami są Wybrzeże Kości Słoniowej i Ghana. Te dwa kraje utraciły większość swoich obszarów leśnych w ciągu ostatnich 60 lat - odpowiednio około 94% i 80%<sup>13</sup> - oraz około jedną czwartą swoich siedlisk naturalnych - a około jedną trzecią tych strat przypisuje się uprawie kakao. W 2018 r. oba te kraje odnotowały również najwyższy wzrost utraty lasów pierwotnych spośród wszystkich krajów tropikalnych.<sup>14</sup> W 2020 r. w regionach uprawy kakao na Wybrzeżu Kości Słoniowej utracono kolejne 47 000 hektarów lasów.<sup>15</sup>

We współpracy z naszymi partnerami w łańcuchu dostaw dążymy do poprawy przejrzystości naszych łańcuchów dostaw kakao. Wymagamy informacji na temat kraju pochodzenia, statusu certyfikacji i ilości zawartych w produkcie dla każdej pozycji w naszych systemach dostawców.

Aby skutecznie sprostać tym wyzwaniom, od końca roku obrotowego\* 2022 wszystkie produkty zawierające kakao są certyfikowane zgodnie ze standardami Fairtrade, Rainforest Alliance lub BIO. Od 2023 r. posiadamy w sprzedaży tabliczki czekolady z co najmniej jednym z tych certyfikatów.

<sup>13</sup> WWF: Kakao, 2024.

<sup>14</sup> Światowy Instytut Zasobów: Świat utracił w zeszłym roku obszar pierwotnych lasów deszczowych wielkości Belgii, 2019.

<sup>15</sup> Reuters: Według grupy ekologicznej Wybrzeże Kości Słoniowej straciło 47 000 hektarów lasów na rzecz produkcji kakao w 2020, 2019.



### Nasze członkostwo w Niemieckiej Inicjatywie na rzecz Zrównoważonego Kakao

Nasze członkostwo w wielostronnej > [Niemieckiej Inicjatywie na rzecz Zrównoważonego Kakao - GISCO](#) daje nam wgląd w rynek i umożliwia współpracę z innymi stronami w łańcuchu dostaw. Chcemy wspólnie pracować nad poprawą warunków życia rolników uprawiających kakao i ich rodzin, ochroną zasobów naturalnych oraz zwiększeniem uprawy i sprzedaży kakao certyfikowanego zgodnie ze standardami zrównoważonego rozwoju. W ramach tej inicjatywy zobowiązaliśmy się do realizacji dwunastu konkretnych celów mających na celu ochronę zasobów naturalnych i bioróżnorodności w krajach uprawy kakao. Obejmują one cel zakończenia wylesiania spowodowanego produkcją kakao oraz przyczynienia się do ochrony lasów, bioróżnorodności i ponownego zalesiania. Od 2024 r. Lidl w Niemczech jest reprezentatywnym członkiem inicjatywy.



## Strategia dotycząca kawy

Kawa jest jednym z najważniejszych produktów handlowych dla wielu krajów rozwijających się, w szczególności Brazylii, Kolumbii, Wietnamu i Indonezji. Kawa jest uprawiana głównie przez drobnych rolników w tych krajach. W wyniku zmian klimatycznych grunty wykorzystywane do uprawy kawy migrują do coraz wyższych regionów górskich, a lasy są wycinane, aby stworzyć wymaganą przestrzeń. Oznacza to, że uprawa kawy wiąże się z wysokim ryzykiem wylesiania.<sup>16</sup>

W ciągu ostatnich dwóch dekad każdego roku pod uprawę kawy wycinano około 130 000 hektarów lasów, co skutkuje emisją około 45 milionów ton metrycznych CO<sub>2</sub> rocznie.<sup>17</sup> Wylesianiu towarzyszy również znaczna utrata różnorodności biologicznej i degradacja naturalnych siedlisk.

Kontynuujemy współpracę z dostawcami i handlowcami w celu poprawy przejrzystości naszych łańcuchów dostaw kawy. Od 2024 r. Lidl współpracuje również z jednym ze swoich dużych dostawców kawy i specjalnymi producentami kawy w Peru, aby łańcuchy dostaw kawy zdominowane przez drobnych rolników nie generowały wylesiania.

W związku z tym nasze kapsułki z kawą i kawa rozpuszczalna muszą być w pełni certyfikowane zgodnie ze standardami Fairtrade, Rainforest Alliance lub BIO od końca roku obrotowego 2022, a nasze saszetki z kawą i napoje kawowe do końca roku obrotowego 2024.

Producenci naszych marek własnych pozyskują surową kawę głównie z plantacji w Ameryce Środkowej i Południowej oraz Wietnamie. Identyfikowalność kraju pochodzenia może być zagwarantowana w ramach systemów certyfikacji, które wykorzystują głównie modele handlowe „Segregated” lub „Identity Preserved”. Mieszanki kawy (znane jako blendy) i ich pochodzenie mogą się różnić w zależności od pory roku i jakości zbiorów.

W przypadku produktów niecertyfikowanych, nasza kawa palona musi być pozyskiwana w sposób niepowodujący wylesiania, co musi być możliwe do potwierdzenia. Producenci kawy wykazują to za pomocą wiarygodnych > [systemów monitorowania i weryfikacji \(M&V\)](#), które muszą spełniać minimalne standardy zgodnie z > [wytocznymi operacyjnymi AFi dotyczącymi monitorowania i weryfikacji](#). Daje nam to bezpieczeństwo w odniesieniu do identyfikowalności kawy i wolności od wylesiania u źródła.

<sup>16</sup> Südwind Institut: Auf ein Tässchen – Die Wertschöpfungskette von Kaffee (Za filiżankę kawy - łańcuch wartości kawy), 2020.

<sup>17</sup> Ethos Agriculture: Barometr kawy, 2023.



### **i** Nasze zaangażowanie w łańcuchy dostaw kawy wolne od wylesiania

Od 2024 r. Lidl współpracuje również z jednym ze swoich dużych dostawców kawy i specjalnymi producentami kawy w Peru, aby łańcuchy dostaw kawy zdominowane przez drobnych rolników nie generowały wylesiania. Rozporządzenie UE w sprawie wylesiania (EUDR) stanowi duże wyzwanie dla małych przedsiębiorstw rolnych w słabo rozwiniętych regionach: przedsiębiorstwa muszą gromadzić i przekazywać dane, modyfikować swoją logistykę i znać europejskie wymogi. Projekt ten ma na celu wypełnienie tych luk i umożliwienie drobnym producentom kawy uczestnictwo na rynku europejskim również w przyszłości.



## Strategia dotycząca drewna i celulozy

Celuloza jest elastycznym i łatwym do wykorzystania surowcem, który można znaleźć w takich produktach jak odzież oraz produkty celulozowe i papierowe. Każdego roku ścina się około 70 milionów drzew, aby wyprodukować włókna celulozowe na bazie drewna, a liczba ta może się podwoić w ciągu najbliższych 20 lat.<sup>18</sup> W naszych sklepach Lidl mamy również produkty wykonane z drewna, takie jak drewniane zabawki, narzędzia i meble.

Naszym celem jest poprawa przejrzystości łańcuchów dostaw drewna i celulozy, także w stosunku do naszych klientów. W przypadku naszych produktów z węgla drzewnego, podajemy na opakowaniach skąd pochodzi użyte drewno.

Produkty objęte naszym programem zrównoważonego rozwoju w zakresie drewna i celulozy obejmują zarówno papier do drukarek i serwetki, jak i drewniane zabawki, drewniane meble i węgiel drzewny. W naszym asortymencie znajdują się nawet małe elementy odzieży wykonane z włókien drzewnych (wiskozy).

Całe drewno, które Lidl Polska wykorzystuje w swoich produktach, będzie certyfikowane lub pochodzące z recyklingu do końca roku obrotowego 2024. Wszystkie opakowania drewniane lub celulozowe są certyfikowane lub pochodzące z recyklingu. Preferowane jest stosowanie materiałów pochodzących z recyklingu. Nowe włókna drzewne (znane jako włókna pierwotne) muszą pochodzić ze źródeł certyfikowanych przez FSC®, jeśli to możliwe, lub alternatywnie ze źródeł certyfikowanych przez PEFC.

Zapewniając, że nasze produkty z włókien pierwotnych posiadają certyfikat FSC® lub PEFC, zwracamy uwagę w równym stopniu na aspekty społeczne, ekologiczne i ekonomiczne. Kryteria standardów leśnych FSC® obejmują ochronę rdzennych społeczności, zakaz zrębów zupełnych, ochronę różnorodności biologicznej w lasach o wysokiej wartości ekologicznej oraz zakaz stosowania organizmów modyfikowanych genetycznie. Różne etykiety FSC® lub PEFC są używane w zależności od ilości certyfikowanej celulozy lub materiałów pochodzących z recyklingu w produkcji.

Postawiliśmy sobie również za cel zmianę co najmniej 15% asortymentu ręczników kuchennych, papierów toaletowych i chusteczek higienicznych w naszej stałej ofercie na materiały pochodzące z recyklingu (w tym papier hybrydowy) do końca roku obrotowego 2025. Od 2021 r. na opakowaniach naszych produktów z węgla drzewnego umieszczamy również informacje o kraju pochodzenia i rodzaju drewna.

Od końca roku obrotowego 2020 w sposób weryfikowalny podchodzimy również do zakupu wiskozy w sposób bardziej zrównoważony, upewniając się, że posiada ona certyfikat EcoVero lub LIVAEKO.

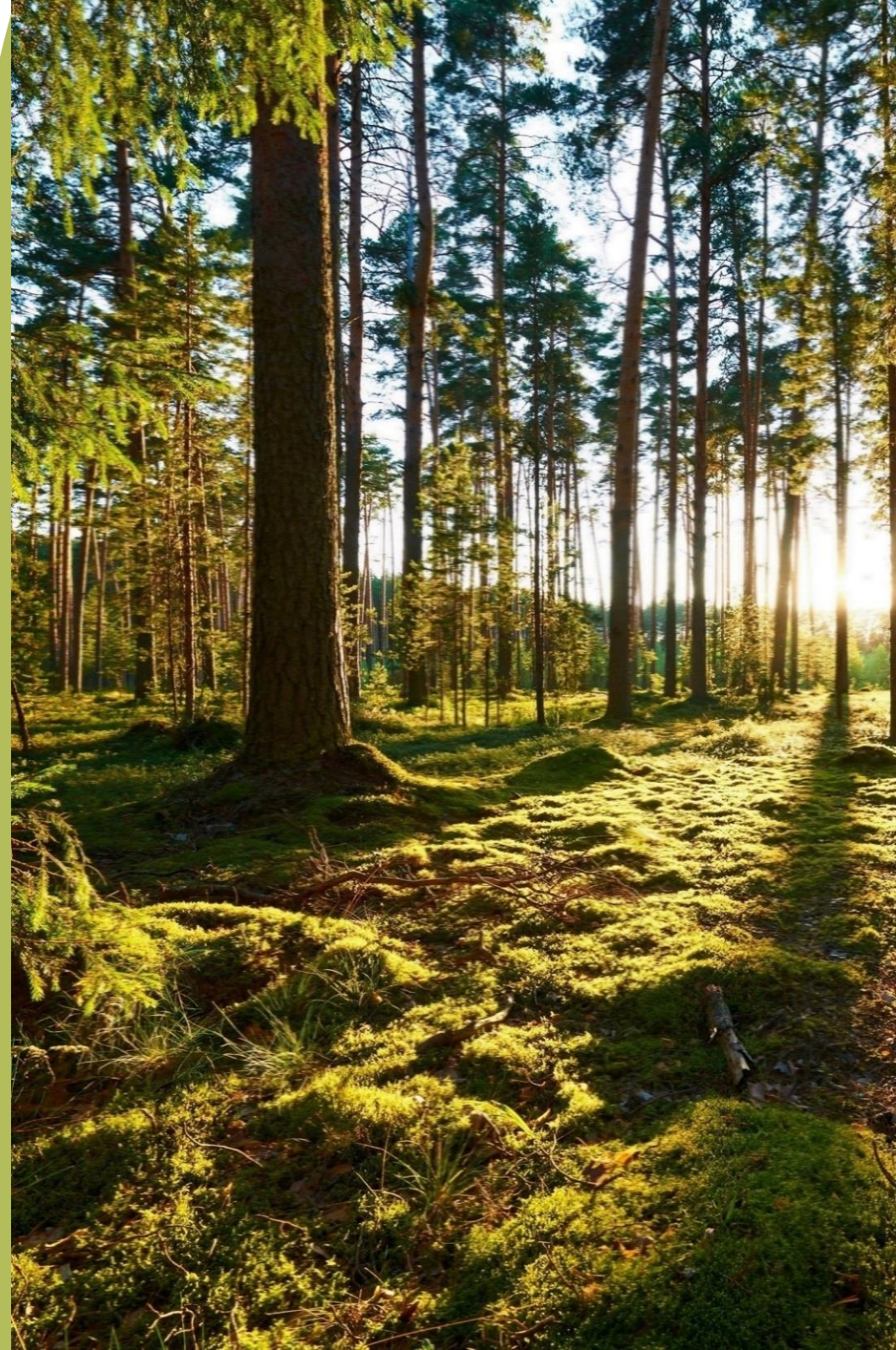
<sup>21</sup> Fibre2Fashion: Modne tkaniny prowadzące do wylesiania, 2014.



Ochrona drewna jest najlepszą możliwą metodą ochrony lasów i stanowi kluczowy wkład w ochronę klimatu. Dlatego też oszczędne wykorzystywanie drewna, celulozy i papieru w produktach i opakowaniach naszych marek własnych jest dla nas najwyższym priorytetem. Tam, gdzie to możliwe, używamy celulozy/papieru/kartonu pochodzącego z recyklingu, który jest znacznie bardziej ekonomiczny pod względem wykorzystania zasobów. Jednak przy podejmowaniu decyzji o użyciu materiałów pochodzących z recyklingu mogą istnieć wymagania dotyczące stabilności lub obrazu wydruku, które należy wziąć pod uwagę.

### **i** Nasze członkostwo w Inicjatywie FSC®

Lidl Stiftung & Co. KG jest członkiem > [Forest Stewardship Council \(FSC®\) Niemcy](#). Przynależność do wielostronnej organizacji FSC® umożliwia nam współpracę z innymi stronami w łańcuchu dostaw drewna. Czerpiemy korzyści z tego dialogu i jesteśmy w stanie pracować na rzecz zrównoważonej gospodarki leśnej wspólnie z innymi członkami.





## Strategia dotycząca kauczuku naturalnego

Kauczuk jest ważnym elastycznym, kształującym materiałem naturalnym, który jest stosowany w naszych produktach Lidl. Czasami można go znaleźć w produktach spożywczych, takich jak guma do żucia, ale jest głównie stosowany w produktach niejadalnych, takich jak gumowe rękawice i stroje kąpielowe.

Drzewo kauczukowe pochodzi z Ameryki Południowej. Jest to roślina z rodziny wilczomleczowatych, która produkuje sok mleczny (lateks) zbierany z żywego drzewa, a następnie przetwarzany na różne produkty.<sup>19</sup> Nawet 30 milionów ludzi jest częściowo lub całkowicie zależnych od uprawy kauczuku, a ten naturalny materiał jest uprawiany głównie w małych monokulturowych gospodarstwach w Azji; a naturalne lasy tropikalne są często wycinane, aby zrobić miejsce dla tych gospodarstw.<sup>21</sup> W imporcie kauczuku przodują Chiny, a następnie UE i Indie.<sup>20</sup>

Pracujemy nad poprawą przejrzystości naszych łańcuchów dostaw kauczuku. W tym celu bezpośrednio komunikujemy się z naszymi dostawcami na temat ich produktów i pochodzenia wykorzystywanych surowców.

Do końca roku obrotowego 2024 będziemy pozyskiwać kluczowe produkty w naszym asortymencie, które zawierają kauczuk naturalny z wolnych od wylesiania, zrównoważonych źródeł. Oznacza to, że będziemy pozyskiwać co najmniej 50% rękawic do użytku domowego ze źródeł posiadających certyfikat FSC® lub PEFC. Do końca roku obrotowego 2027 zwiększymy ten cel do 75%.

Jeśli kauczuk naturalny nie jest certyfikowany, od końca 2025 r. musi być możliwy do weryfikacji jako wolny od wylesiania zapewniony przez system uznany przez GPSNR, WWF, FSC lub Rainforest Alliance. Alternatywa musi weryfikowalnie uwzględniać wytyczne AFi dla systemów monitoringu i weryfikacji M&V.

Oprócz zwiększenia udziału certyfikowanych materiałów w produktach, pracujemy również wspólnie z organizacjami takimi jak FSC®, Rainforest Alliance, GPSNR i AFi nad tym, jak można wdrożyć i ulepszyć niezawodne, solidne rozwiązania M&V dla kauczuku wolnego od wylesiania.

<sup>19</sup> Pflanzenforschung.de: Kautschukbaum (Drzewo kauczukowe), 2024.

<sup>20</sup> Europejskie Stowarzyszenie Producentów Opon i Gumi: Kauczuk naturalny, 2024.

<sup>21</sup> WWF: Naturkautschuk (Kauczuk naturalny), 2024.



## Strategia dotycząca wołowiny

Wołowina jest często produkowana w najważniejszych ekosystemach na świecie: pastwiska dla bydła można znaleźć w Amazonii w Brazylii, na sawannach Afryki Południowej i na Wielkich Równinach Ameryki Północnej.

Stały wzrost liczby ludności na świecie i rosnący poziom dochodów na półkuli południowej powodują gwałtowny wzrost popytu na wołowinę. Już dziś produkcja wołowiny odpowiada za 25% globalnych emisji związanych z użytkowaniem gruntów rolnych, zmianą użytkowania gruntów i leśnictwa, co obejmuje przekształcanie lasów deszczowych Amazonii w Brazylii.<sup>22</sup>

Ze względu na wysokie ryzyko przekształcenia lasów w pastwiska, Lidl Polska nie pozyskuje żadnych produktów wołowych z Brazylii.

Od 2025 r. będziemy wymagać dowodu, że wołowina z tych regionów wysokiego ryzyka pochodzi ze źródeł wolnych od wylesiania i konwersji. Dowód taki musi być dostarczony przy użyciu silnych rozwiązań > M&V, które są uznawane przez > Global Roundtable for Sustainable Beef (GRSB) lub zostały ustanowione zgodnie z inicjatywą > Accountability Framework. Data graniczna 2021 ma zastosowanie również w tym przypadku.

Rozwiązania M&V (monitoringu i weryfikacji) dla wołowiny zapewniają, że mięso pochodzi ze źródła wolnego od wylesiania i że prawa do użytkowania gruntów są brane pod uwagę. Jest to weryfikowane przez strony trzecie w ramach wiarygodnego procesu informacyjnego.

### **Nasze członkostwo w Global Roundtable for Sustainable Beef**

Lidl Stiftung & Co. KG jest członkiem > Global Roundtable for Sustainable Beef (GRSB) od 2023 r. Jesteśmy aktywnie zaangażowani w GRSB, chcąc promować dobre rozwiązania M&V dla wołowiny z Ameryki Południowej oraz inne ważne aspekty zrównoważonego rozwoju wraz z łańcuchami dostaw wolnymi od wylesiania.

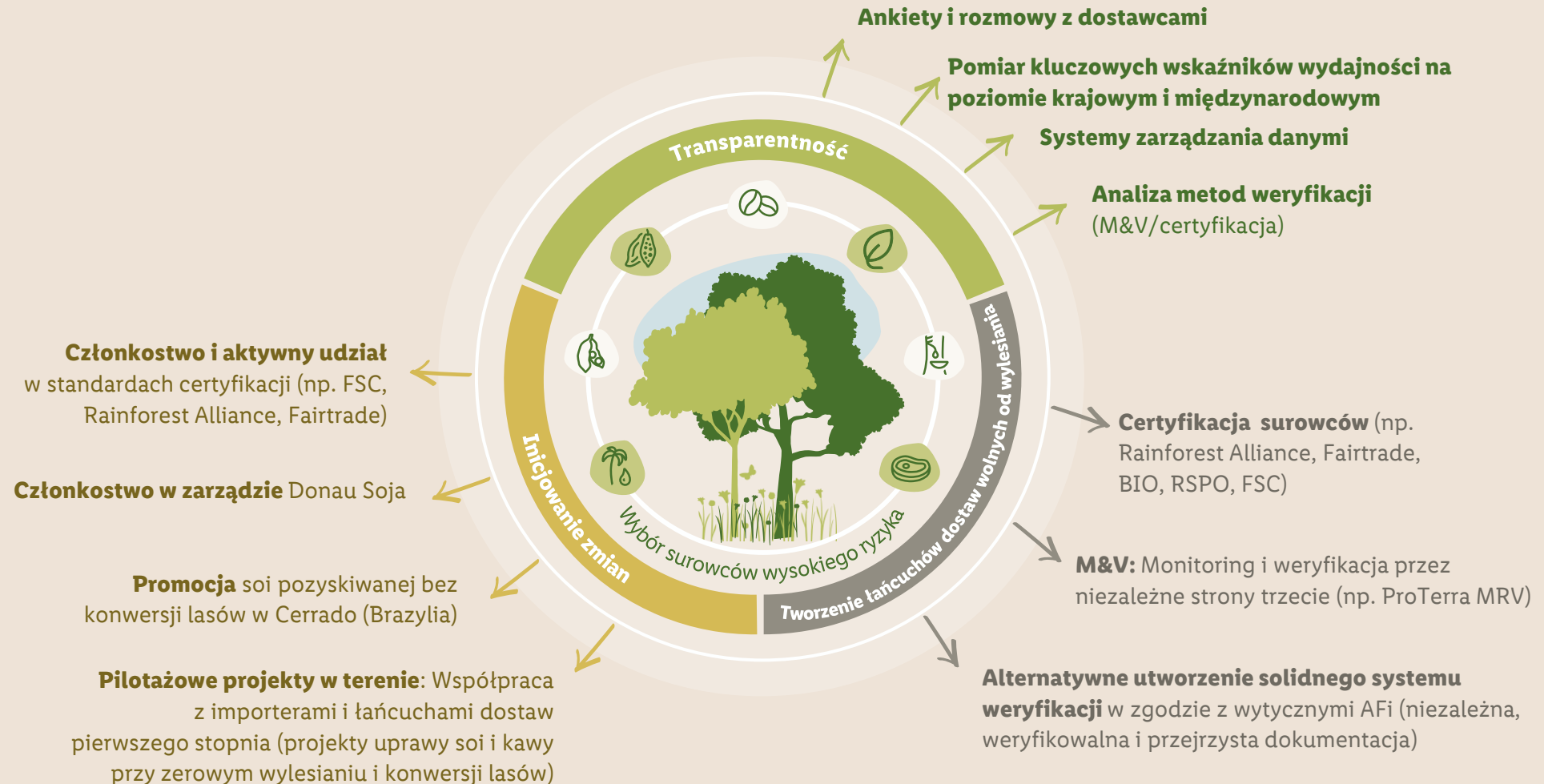
<sup>22</sup> WWF: Wołowina. Przegląd, 2024.



# Nasze zaangażowanie na rzecz lasów i ekosystemów

## Systematyczna ochrona lasów

Dzięki tym działaniom zapewniamy, że nasze łańcuchy dostaw są wolne od wylesiania



# Nasze dalsze **działania**



## Dialog ze wszystkimi interesariuszami

Lidl współpracuje z przedstawicielami przemysłu spożywczego, organizacjami non-profit i ekspertami, a także z lokalną społecznością. Zrównoważona, wolna od wylesiania i przekształcania produkcja surowców wymaga zaangażowania i wsparcia lokalnej społeczności, a w szczególności rdzennej ludności.

Grupy te są nie tylko najbardziej zależne od surowców rolnych, ale są również jednymi z naszych największych sojuszników w walce z wylesianiem. Raport opublikowany przez > [Światowy Instytut Zasobów \(WRI\)](#) pokazuje, że lasy na obszarach, na których ludność rdzenna posiada prawa do ziemi, są znacznie mniej zagrożone wylesianiem.<sup>23</sup> Współpracując z odpowiednimi zainteresowanymi stronami, dążymy do holistycznego i skutecznego zwalczania przyczyn i warunków systemowych, które ułatwiają wylesianie i niszczenie naturalnych ekosystemów.

Potrzebne są bezpośrednie działania, aby przeciwdziałać trwającemu wylesianiu i niszczeniu lasów. Lidl nie będzie jednak w stanie samodzielnie zająć się złożonymi relacjami, które powodują i ułatwiają wylesianie. Dlatego będziemy wykraczać poza opisane tutaj działania w naszych własnych łańcuchach dostaw, pracując nad promowaniem inicjatyw specyficznych dla surowców, systemów certyfikacji i standardów.

Lidl i jego partnerzy są aktywni w obszarach ochrony środowiska, ponownego zalesiania i zarządzania, aby systematycznie zwalczać wycinanie i przekształcanie lasów. Ściśle współpracując ze wszystkimi zainteresowanymi stronami, chcemy zapewnić, że łańcuchy dostaw są wolne od wylesiania i przekształcania lasów.

Dobre zarządzanie na poziomie globalnym, krajowym i regionalnym to jedyny sposób na powstrzymanie wylesiania naszej planety. Lidl będzie zatem wykorzystywać swoje powiązania z rządami krajowymi i regionalnymi, a także międzynarodowymi organizacjami pozarządowymi w tych krajach i regionach, które są obecnie centrami wylesiania.

Jeśli prywatne i publiczne zainteresowane strony będą współpracować, możemy ograniczyć wylesianie i przywrócić zdegradowane lasy. Postrzegamy unijne rozporządzenie w sprawie wylesiania, które weszło w życie 29 czerwca 2023 roku, jako ważny krok we właściwym kierunku i główną zachętę do przekształcania łańcuchów dostaw wysokiego ryzyka.

<sup>23</sup> World Resources Institute: 5 map ukazuje, jak ważne dla środowiska są ludność tubylcza i społeczności lokalne, 2017.



# Słownik



# Słownik

<b>Accountability Framework initiative (AFi)</b>	Accountability Framework Initiative (AFi) to program współpracy, który promuje ochronę lasów, innych naturalnych ekosystemów i praw człowieka poprzez uczynienie etycznej produkcji i handlu standardem. Aby osiągnąć tę kluczową zmianę, AFi promuje i wspiera wdrażanie Accountability Framework, szczegółowego planu definiowania celów, wdrażania środków i raportowania postępów na drodze do etycznych łańcuchów dostaw. Inicjatywa jest prowadzona przez Koalicję AFi, grupę organizacji zajmujących się ochroną środowiska i prawami człowieka z całego świata, które opracowały Ramy Odpowiedzialności i pracują nad wywieraniem pozytywnego wpływu na sektory rolnictwa. <sup>24</sup>
<b>Wytoczne operacyjne AFi dotyczące monitorowania i weryfikacji</b>	Wytoczne te zawierają standardy i dobre praktyki w zakresie monitorowania i weryfikacji (M&V) związane ze zobowiązaniami firmy w zakresie tematów objętych Ramami Odpowiedzialności. Koncentrują się one na konsekwencjach środowiskowych i społecznych związanych z produkcją i przetwarzaniem surowców. Ogólne wytyczne mają zastosowanie do szerokiej gamy towarów oraz mogą być modyfikowane poprzez opracowanie lub przyjęcie systemów, narzędzi i procesów M&V dostosowanych do kontekstu. <sup>25</sup>
<b>Donau Soja</b>	Donau Soja jest europejską, wielostronną organizacją członkowską non-profit, która uczestniczy w europejskim planie transformacji białek, ze szczególnym naciskiem na produkcję soi wolnej od GMO. <sup>26</sup>
<b>Fundacja Earthworm</b>	Fundacja Earthworm jest organizacją non-profit, która współpracuje ze swoimi członkami i partnerami w celu przekształcenia łańcuchów wartości w źródło dochodu dla społeczności i ekosystemów. Earthworm zapewnia wsparcie w definiowaniu polityk, które określają oczekiwania firm w zakresie ich produktów, a także wsparcie w zakresie przejrzystości, identyfikowalności, zarządzania skargami, monitorowania i weryfikacji. Współpracuje również z dostawcami i wspiera lepsze praktyki w krytycznych regionach zaopatrzenia. <sup>27</sup>

<b>Wylesianie</b>	Utrata naturalnego lasu w wyniku przekształcenia w tereny rolnicze lub inne nieleśne użytkowanie gruntów; ii) przekształcenie w plantację drzew; lub iii) poważna i trwała degradacja. Definicja ta odnosi się do zobowiązań dotyczących łańcucha dostaw bez wylesiania, które zasadniczo koncentrują się na zapobieganiu przekształcaniu lasów naturalnych. Poważna degradacja (wariant „iii” w definicji) stanowi wylesianie, nawet jeśli grunt nie jest następnie wykorzystywany do celów nieleśnych. Utrata naturalnego lasu, który spełnia tę definicję, jest uważana za wylesianie, niezależnie od tego, czy jest legalna. Definicja wylesiania AFI oznacza „wylesianie brutto” lasów naturalnych, gdzie „brutto” może być używane w znaczeniu „całkowite; łączne; bez odliczenia na ponowne zalesianie lub inne kompensacje.” <sup>28</sup>
<b>Rozporządzenie UE w sprawie wylesiania (EUDR)</b>	Rozporządzenie EUDR weszło w życie 29 czerwca 2023 roku. Celem tego rozporządzenia jest zwalczanie wylesiania w produkcji surowców. EUDR obejmuje surowce takie jak olej palmowy, soja, bydło, kakao, kawa, kauczuk i drewno, a także różnorodne produkty wytwarzane z tych surowców, takie jak tabliczki czekolady, papier do drukowania i kapsułki kawy. Jednym z aspektów rozporządzenia jest zapewnienie szczegółów geolokalizacyjnych identyfikujących obszar pochodzenia surowców w całym europejskim łańcuchu dostaw przetwórstwa, tak aby zdjęcia satelitarne mogły być wykorzystane do sprawdzenia, czy wylesianie miało miejsce po dacie granicznej 31 grudnia 2020 r. <sup>29</sup>

<sup>24</sup> Accountability Framework: Home, 2024.

<sup>25</sup> Accountability Framework: Wytoczne operacyjne dotyczące monitorowania i weryfikacji, 2024.

<sup>26</sup> Donau Soja: O nas, 2024.

<sup>27</sup> Earthworm: O nas, 2024.

<sup>28</sup> Accountability Framework: Las, 2024.

<sup>29</sup> EUR-Lex: Walka z wylesianiem i degradacją lasów, 2023.

# Słownik

**Fairtrade** Fairtrade angażuje się w poprawę warunków pracy i życia drobnych rolników i pracowników w krajach Globalnego Południa. Fairtrade uzgadnia stabilne ceny minimalne, w tym premię Fairtrade za projekty współpracy, regulowane warunki pracy i promocję rolnictwa przyjaznego dla środowiska. W 1997 r. organizacje pomocy rozwojowej z różnych krajów połączyły siły, tworząc organizację patronacką FLO (obecnie znaną jako Fairtrade International) i połączyły swoje indywidualne standardy, aby stworzyć jeden wspólny standard. Znak Fairtrade został wprowadzony w 2002 roku. Opiera się on na ogólnych standardach (dla organizacji drobnych rolników, plantacji lub rolników kontraktowych), standardach produktowych, które określają przepisy dotyczące poszczególnych produktów, oraz standardzie handlowym, który zawiera zasady dla handlowców i producentów (w tym przepisy dotyczące metod płatności lub produktów mieszanych).<sup>30</sup>

**Forest Stewardship Council (FSC)** FSC® została założona w 1993 roku i jest niezależną organizacją, która promuje przyjazne dla środowiska, społecznie korzystne i ekonomicznie opłacalne zarządzanie lasami. Etykieta FSC® identyfikuje zatem produkty z drewna i papieru, które spełniają kryteria takie jak ochrona rdzennych grup, zachowanie różnorodności biologicznej i lasów o wysokiej wartości przyrodniczej lub zakaz stosowania organizmów modyfikowanych genetycznie. FSC® przyznaje różne etykiety w zależności od proporcji certyfikowanej celulozy w produkcie lub wykorzystania materiałów pochodzących z recyklingu.<sup>31</sup>

\*FSC® N001585

**German Initiative on Sustainable Cocoa** W ramach Niemieckiej Inicjatywy na rzecz Zrównoważonego Kakao, rząd federalny, reprezentowany przez Federalne Ministerstwo Współpracy Gospodarczej i Rozwoju (BMZ) oraz Federalne Ministerstwo Żywności i Rolnictwa (BMEL), niemiecki przemysł cukierniczy, handel detaliczny żywnością i społeczeństwo obywatelskie połączyły siły. W ramach wielostronnej inicjatywy dążą oni do poprawy warunków życia rolników uprawiających kakao i ich rodzin, zachowania oraz ochrony zasobów naturalnych i różnorodności biologicznej w krajach uprawy kakao oraz zwiększenia produkcji i sprzedaży kakao certyfikowanego zgodnie ze standardami zrównoważonego rozwoju. Członkowie inicjatywy zobowiązali się do ściślej współpracy z rządami krajów produkujących kakao.<sup>32</sup>

**Forum for Sustainable Palm Oil (FONAP)** Forum na rzecz Zrównoważonego Oleju Palmowego (FONAP) to wielostronne partnerstwo ponad pięćdziesięciu firm, stowarzyszeń, organizacji pozarządowych, niemieckiego Federalnego Ministerstwa Żywności i Rolnictwa (BMEL) oraz niemieckiego Federalnego Ministerstwa Współpracy Gospodarczej i Rozwoju (BMZ). Biuro administracyjne FONAP mieści się w Deutsche Gesellschaft für Internationale Zusammenarbeit (GIZ) GmbH [Niemieckie Towarzystwo Współpracy Międzynarodowej]. Celem FONAP jest promowanie zrównoważonych łańcuchów dostaw rolnych, ze szczególnym uwzględnieniem oleju palmowego. Od momentu założenia w 2015 r. FONAP angażuje się w bardziej zrównoważoną uprawę oleju palmowego w krajach pochodzenia. Jego celem jest zwiększenie akceptacji oleju palmowego certyfikowanego jako zrównoważony w żywności, paszy dla zwierząt i produktach chemicznych oraz uwzględnienie i stosowanie praw człowieka w całym łańcuchu dostaw.<sup>33</sup>

**Global Platform for Sustainable Natural Rubber (GPSNR)** Platforma na rzecz zrównoważonego kuczuku naturalnego (GPSNR) jest międzynarodową, wielostronną, dobrowolną organizacją członkowską, której misją jest doprowadzenie do poprawy społeczno-ekonomicznych i środowiskowych wyników łańcucha wartości kuczuku naturalnego.<sup>34</sup>

<sup>30</sup> Fairtrade: Was ist Fairtrade? (Czym jest Fairtrade?), 2024.

<sup>31</sup> FSC: Forest Stewardship Council, 2023.

<sup>32</sup> German Initiative on Sustainable Cocoa: O nas, 2024.

<sup>33</sup> Forum for Sustainable Palm Oil: Porter FONAP, 2024.

<sup>34</sup> GPSNR: O GPSNR, 2024.



# Słownik

**Global Roundtable for Sustainable Beef (GRSB)** Misją GRSB jest promowanie, wspieranie i informowanie o ciągłym doskonaleniu zrównoważonego rozwoju globalnego łańcucha wartości wołowiny poprzez przywództwo, naukę oraz zaangażowanie i współpracę wielu zainteresowanych stron. Członkami GRSB są organizacje, okrągłe stoły i osoby prywatne z ponad 24 krajów. Inicjatywa została założona w 2012 roku i wyłoniła się z Globalnej Konferencji na temat Zrównoważonej Wołowiny, która odbyła się w Denver w 2010 roku.<sup>35</sup>

**Modele handlu** Przy zakupie certyfikowanych surowców, takich jak soja, kakao lub olej palmowy (z ziaren), dokonuje się wyboru między kilkoma modelami handlowymi, ponieważ istnieją różne wymagania dotyczące identyfikowalności surowca i jego wykorzystania w produkcie końcowym.

Certyfikowany surowiec nie występuje lub występuje tylko częściowo w produkcie końcowym:

**Model Book & Claim:** brak możliwości śledzenia

**Model Mass Balance** brak identyfikowalności, ponieważ surowiec niecertyfikowany jest mieszany z surowcem certyfikowanym, z monitorowaniem proporcji certyfikowanych materiałów

Certyfikowany surowiec fizycznie zawarty w produkcie końcowym:

**Segregated:** identyfikowalność z certyfikowanym stowarzyszeniem producentów

**Identity Preserved:** identyfikowalność do poszczególnych certyfikowanych producentów.<sup>36</sup>

**Obszary zasobne w pierwiastek węgla (HCS)** Ilość dwutlenku węgla i bioróżnorodność istniejąca na danym obszarze ziemi różni się w zależności od rodzaju pokrywy roślinnej. Podejście HCS kategoryzuje roślinność na danym obszarze na sześć różnych klas przy użyciu analiz danych satelitarnych i pomiarów naziemnych. Te sześć klas to: Lasy o wysokiej gęstości, Lasy o średniej gęstości, Lasy o niskiej gęstości, Młode lasy, Młode regenerujące się lasy, Zarośla i Oczyszczone/Otwarte tereny. Pierwsze cztery klasy są uważane za potencjalne lasy o wysokiej zawartości węgla.<sup>37</sup>

**High conservation value (HCV)** HCV to oznaczenie Forestry Stewardship Council, które opisuje lasy o wysokiej wartości ochronnej. Jedna z poniższych wartości musi być obecna, aby istniała wysoka wartość ochronna: (Wysoka wartość ochronna)

HCV 1 - Różnorodność gatunkowa: Skupiska różnorodności biologicznej, w tym rzadkich, ~~zagrożonych~~ lub zagrożonych gatunków, które są istotne na poziomie globalnym, regionalnym lub krajowym.

HCV 2 - Ekosystemy i mozaiki na poziomie krajobrazu:

Nienaruszone krajobrazy leśne i duże ekosystemy na poziomie krajobrazu oraz mozaiki ekosystemów, które są istotne na poziomie globalnym, regionalnym lub krajowym i które zawierają żywotne populacje znacznej większości naturalnie występujących gatunków w naturalnych wzorcach rozmieszczenia i liczebności.

HCV 3 - Ekosystemy i siedliska: Obejmują rzadkie, ~~zagrożone~~ lub zagrożone ekosystemy, siedliska lub ostoje.<sup>38</sup>

**Monitoring & Verification systems (M&V)**

(Systemy monitorowania i weryfikacji)

Systemy monitorowania i weryfikacji to strategie zwalczania wylesiania, przekształcania lasów i naruszeń praw człowieka w łańcuchach dostaw. Monitorowanie to ciągłe gromadzenie danych w celu oceny i dokumentowania postępów, wydajności i zgodności. Systemy monitorowania umożliwiają firmom kontrolowanie oraz śledzenie wyników ich działań biznesowych i łańcuchów dostaw pod kątem ich własnych celów i innych zobowiązań rynkowych, prawnych lub regulacyjnych. Weryfikacja jest ważna dla oceny i walidacji zgodności oraz wyników w odniesieniu do wolności od wylesiania i przekształcania oraz ochrony praw człowieka. Jest ona wykorzystywana do walidacji wyników monitorowania w celu zapewnienia, że informacje te są wiarygodne. Weryfikacja powinna być przeprowadzana za pomocą niezależnego i przejrzystego procesu zewnętrznego.<sup>39</sup>

**Inne tereny zalesione**

Inne grunty zalesione to grunty z zadrzewieniem wynoszącym 5-10 % drzew, które mogą osiągnąć wysokość 5 m in situ; lub piętro koron drzew wynoszące ponad 10 %, jeśli uwzględną się mniejsze drzewa, krzewy i krzaki.<sup>40</sup>

<sup>35</sup> GRSB: Kim jesteśmy, 2024.

<sup>36</sup> Forum for Sustainable Palm Oil: Certyfikacja oleju palmowego, 2024.

<sup>37</sup> High Carbon Stock Approach: Czym jest podejście do obszarów zasobnych w węgiel?, 2024.

<sup>38</sup> HCV Resource Network: Wspólne wytyczne dotyczące identyfikacji obszarów o wysokiej wartości przyrodniczej, 2017.

<sup>39</sup> Accountability Framework: Monitoring i Weryfikacja, 2023.

<sup>40</sup> Program oceny zasobów leśnych : 2.3 Inne tereny zalesione, 2024.

# Słownik

<b>Pochodne oleju palmowego</b>	Olej palmowy i olej z ziaren palmowych mogą być modyfikowane w złożonych procesach konwersji chemicznej. W ten sposób powstają pochodne, które są stosowane na przykład jako środki powierzchniowo czynne lub emulgatory w kosmetykach i środkach czyszczących. Emulgatory umożliwiają mieszanie dwóch zasadniczo niemieszających się cieczy, takich jak olej i woda. Środki powierzchniowo czynne to substancje detergentowe. <sup>41</sup>
<b>Planetary Health Diet (Dieta Planetarna)</b>	W 2019 r. Komisja EAT Lancet opublikowała Planetary Health Diet (PHD) jako naukową podstawę globalnej zmiany diety. Projekt PHD, pod kierownictwem prof. Johana Rockströma, został opracowany przez 37 naukowców z 16 krajów, wywodzących się z różnych dyscyplin, w tym żywienia, zdrowia ludzkiego, zrównoważonego rozwoju, rolnictwa i polityki. Według badania, gdyby wszyscy przestrzegali zrównoważonej diety opartej na roślinach, w 2050 r. można by zdrowo wyżywić około 10 miliardów ludzi bez nadmiernego obciążania planety. <sup>42</sup>
<b>Programme for the Endorsement of Forest Certification (PEFC)</b> (Program zatwierdzania certyfikacji leśnej)	PEFC to największy na świecie niezależny system certyfikacji zrównoważonego leśnictwa. Drewno i produkty papiernicze z etykietą PEFC pochodzą z lasów, które są zarządzane w sposób zrównoważony pod względem środowiskowym, ekonomicznym i społecznym. <sup>43</sup>
<b>ProTerra MRV solution</b> (Standard ProTerra MRV)	Standard ProTerra MRV zapewnia systematyczne podejście do oceny i weryfikacji zobowiązań organizacji w zakresie należytej staranności oraz wspiera raportowanie w zakresie należytej staranności łańcucha dostaw i aspektów zapobiegających wylesianiu. Opiera się on na przeglądzie systemu zarządzania firmy pod kątem zgodności z wymogami zrównoważonego rozwoju w jej łańcuchu dostaw poprzez audyty przeprowadzane przez niezależne strony trzecie. Podmioty gospodarcze, które są weryfikowane zgodnie z tym standardem, zobowiązują się do rozwijania ekonomicznie i środowiskowo zrównoważonego i społecznie odpowiedzialnego łańcucha dostaw. <sup>44</sup>

<sup>41</sup> Forum for Sustainable Palm Oil: O oleju palmowym, 2024.

<sup>42</sup> EAT Lancet Commission: Żywność, planeta, zdrowie 2022.

<sup>43</sup> PEFC: Was ist PEFC? (Czym jest PEFC?), 2024.

<sup>44</sup> Fundacja ProTerra : Standard monitorowania i weryfikacji (MRV) ProTerra i europejskie rozporządzenie w sprawie towarów niepowodujących wylesiania 2024.

<b>Rainforest Alliance (RA)</b>	Organizacja Rainforest Alliance (RA) została założona w 1987 roku i jest zaangażowana w utrzymanie bioróżnorodności oraz promowanie ekologicznie zrównoważonych i społecznie sprawiedliwych praktyk w rolnictwie i leśnictwie w ponad 60 krajach. Przyznaje swój znak konsumencki, przedstawiający zieloną żabę, na podstawie standardu zrównoważonego rolnictwa Rainforest Alliance. Kryją się za tym kryteria dotyczące praw człowieka, takie jak dostęp do edukacji lub zakaz pracy dzieci, a także standardy środowiskowe, takie jak ochrona wody i różnorodności biologicznej. W 2018 r. RA połączyła się z programem certyfikacji UTZ. <sup>45</sup>
<b>Responsible Commodities Facility (RCF)</b>	Responsible Commodities Facility (RCF) to inicjatywa mająca na celu promowanie produkcji i handlu pozyskiwaną odpowiedzialnie soją w Brazylii poprzez stworzenie zrównoważonego finansowo narzędzia, które stanowi zachętę dla rolników i pomaga zaspokoić rosnące międzynarodowe zapotrzebowanie na łańcuchy dostaw bez wylesiania. <sup>46</sup>
<b>Roundtable of Sustainable Palm Oil (RSPO)</b> (Stowarzyszenie na rzecz Zrównoważonego Przetwórstwa Oleju Palmowego)	RSPO to globalna organizacja, która została utworzona w 2004 roku przez członków-założycieli, w tym WWF, na rzecz bardziej zrównoważonego przemysłu oleju palmowego. Od tego czasu organizacja opracowała zestaw kryteriów środowiskowych i społecznych, które firmy muszą spełnić, aby produkować olej palmowy z certyfikatem RSPO. Środki te pomagają zminimalizować negatywny wpływ produkcji oleju palmowego na lokalne środowisko, dziką przyrodę i społeczność. <sup>47</sup>
<b>Round Table on Responsible Soy Association (RTRS)</b>	Założone w 2006 roku w Zurychu w Szwajcarii, RTRS – Stowarzyszenie Round Table on Responsible Soy - jest organizacją non-profit, która promuje wzrost produkcji, handlu i wykorzystania wytwarzanej odpowiedzialnie soi. RTRS współpracuje z różnymi uczestnikami łańcucha wartości soi, od produkcji po konsumpcję. Współpraca ta jest osiągana poprzez globalną platformę dla wielostronnego dialogu na temat odpowiedzialnie produkowanej soi oraz rozwój, wdrażanie i weryfikację globalnego standardu certyfikacji. <sup>48</sup>

<sup>45</sup> Rainforest Alliance: O nas, 2023.

<sup>46</sup> Sustainable Investment Management: Responsible Commodities Facility, 2024.

<sup>47</sup> RSPO: Kim jesteśmy, 2024.

<sup>48</sup> RTRS: O RTRS, 2024.

# Słownik

<b>Science Based Targets initiative (SBTi)</b>	Inicjatywa Science Based Targets (SBTi) jest organizacją non-profit, która umożliwia firmom i instytucjom finansowym na całym świecie odegranie swojej roli w walce z kryzysem klimatycznym. Definiuje i promuje najlepsze praktyki w zakresie redukcji emisji i celów zerowych netto zgodnie z nauką o klimacie. Standardy, narzędzia i wytyczne opracowane przez SBTi umożliwiają firmom i instytucjom finansowym ustalanie celów opartych na nauce zgodnie z najnowszymi osiągnięciami nauki o klimacie. Cele wyznaczone przez firmy i instytucje finansowe są oceniane i zatwierdzane przez SBTi. <sup>49</sup>
<b>Science Based Targets Network (SBTN)</b>	Sieć SBTN opiera się na dynamice inicjatywy Science Based Targets (SBTi). Jest to sieć ponad 45 organizacji - w tym niektóre z tych samych organizacji co SBTi - które opracowują metody i zasoby dla celów opartych na nauce (SBT) dla firm i miast. <sup>49</sup>
<b>Data graniczna (związana ze zobowiązaniami do niewylesiania i nieprzekształcania)</b>	Data, po której wylesianie lub przekształcanie powoduje, że dany obszar lub jednostka produkcyjna nie spełnia odpowiednio zobowiązań do niewylesiania lub nieprzekształcania. <sup>50</sup>
<b>Konwersja (przekształcenie)</b>	Konwersja to zmiana naturalnego ekosystemu na inne użytkowanie gruntów lub głęboka zmiana składu gatunkowego, struktury lub funkcji naturalnego ekosystemu. Wylesianie jest jedną z form konwersji (przekształcanie lasów naturalnych). Konwersja obejmuje poważną degradację lub wprowadzenie praktyk zarządzania, które skutkują głęboką i trwałą zmianą poprzedniego składu gatunkowego, struktury lub funkcji ekosystemu. Zmiany w naturalnych ekosystemach, które spełniają tę definicję, są uważane za przekształcenie, niezależnie od tego, czy są legalne, czy nie. <sup>50</sup>

<b>Las</b>	Grunty o powierzchni ponad 0,5 hektara z drzewami wyższymi niż 5 metrów i pokryciem koron drzew powyżej 10% lub drzewami, które są w stanie osiągnąć te progi in situ. Nie obejmuje gruntów, które są głównie użytkowane rolniczo lub w inny sposób. Lasy obejmują lasy naturalne i plantacje drzew. W celu wdrożenia zobowiązań dotyczących łańcucha dostaw bez wylesiania, nacisk kładziony jest na zapobieganie przekształcaniu lasów naturalnych. <sup>50</sup>
<b>World Resources Institute (WRI) (Światowy Instytut Zasobów)</b>	WRI to globalna organizacja badawcza z ponad 1000 ekspertów w 60 krajach, która współpracuje z firmami w celu ochrony zasobów naturalnych. Jej prace koncentrują się na siedmiu krytycznych kwestiach na styku środowiska i rozwoju: klimacie, energii, żywności, lasach, wodzie, miastach i oceanach. <sup>51</sup>
<b>Metodologia ZDC</b>	Metodologia ZDC (Zero Deforestation and Conversion – Zerowego Wylesiania i Przekształcania) opracowana przez organizację pozarządową Earthworm to protokół weryfikacji ryzyka wylesiania/przekształcania lasów w łańcuchu dostaw soi. Sprawdza on, czy fizyczny przepływ soi spełnia kryteria metodologii ZDC, od obszaru uprawy do statku towarowego. Po 01 stycznia 2020 r. nie może dojść do przypadków wylesiania ani przekształcania naturalnych ekosystemów, zarówno legalnych, jak i nielegalnych. Metodologia ZDC służy jako zobowiązanie dla handlowców, śledzi kruszarki soi, przepływ soi z poziomu ładunku do społeczności zakupowych, ocenia informacje i ostatecznie kompletuje ładunek po zweryfikowaniu, że pochodzenie jest wolne od wylesiania. <sup>52</sup>

<sup>49</sup> Science Based Targets Network: Kim jesteśmy, 2024.

<sup>50</sup> Accountability Framework: Las, 2024.

<sup>51</sup> World Resources Institute: Nasza praca, 2024.

<sup>52</sup> Earthworm: Metodologia zerowego wylesiania i konwersji, 2024.

# Źródła i linki



## Źródła

---

Accountability Framework:

Forest

<https://accountability-framework.org/the-framework/contents/definitions/?definition=forest>  
(stan na: 2024)

---

Accountability Framework:

Home

<https://accountability-framework.org/>  
(stan na: 2024)

---

Accountability Framework:

Monitoring & Verification

[https://accountability-framework.org/fileadmin/uploads/afi/Documents/Topic\\_Summaries/TS\\_Monitoring\\_Verification.pdf](https://accountability-framework.org/fileadmin/uploads/afi/Documents/Topic_Summaries/TS_Monitoring_Verification.pdf)  
(publikacja: 2023)

---

Accountability Framework:

Operational Guidance

<https://accountability-framework.org/use-the-accountability-framework/operational-guidance/>  
(stan na: 2024)

---

Accountability Framework:

Operational Guidance on Monitoring and Verification

[https://accountability-framework.org/fileadmin/uploads/afi/Documents/Operational\\_Guidance/OG\\_Monitoring\\_Verification-2020-5.pdf](https://accountability-framework.org/fileadmin/uploads/afi/Documents/Operational_Guidance/OG_Monitoring_Verification-2020-5.pdf)  
(stan na: 2024)

---

BBC:

What is palm oil and why is it thought to be bad?

<https://www.bbc.co.uk/newsround/39492207>  
(publikacja: 2018)

---

Donau Soja:

About us

<https://www.donausoja.org/organisation/>  
(stan na: 2024)

---

Earthworm:

Zero Deforestation and Conversion (ZDC) Methodology

<https://www.earthworm.org/pages/zero-deforestation-conversion-methodology>  
(stan na: 2024)

---

Earthworm:

About us

<https://www.earthworm.org/about-us>  
(stan na: 2024)

---

EAT Lancet Commission:

Food, Planet, Health

[https://eatforum.org/content/uploads/2019/07/EAT-Lancet\\_Commission\\_Summary\\_Report.pdf](https://eatforum.org/content/uploads/2019/07/EAT-Lancet_Commission_Summary_Report.pdf)  
(stan na: 2022)

---

Ethos Agriculture:

Coffee Barometer 2023

[https://coffeebarometer.org/documents\\_resources/coffee\\_barometer\\_2023.pdf](https://coffeebarometer.org/documents_resources/coffee_barometer_2023.pdf)  
(publikacja: 2023)

---

EUR-Lex:

Fighting deforestation and forest degradation

<https://eur-lex.europa.eu/EN/legal-content/summary/fighting-deforestation-and-forest-degradation.html>  
(publikacja: 2023)

---

European Tyre & Rubber Manufacturers' Association:

Natural rubber

<https://www.etrma.org/key-topics/materials/natural-rubber/>  
(stan na: 2024)

---

Fairtrade:

Was ist Fairtrade? (What is Fairtrade?)

<https://www.fairtrade-deutschland.de/was-ist-fairtrade>  
(stan na: 2024)

---

FAO:

Global Forest Resources Assessment 2020

<https://www.fao.org/forest-resources-assessment/2020/en/>  
(publikacja: 2020)

---

FAO:

Remote Sensing Survey

<https://www.fao.org/forest-resources-assessment/remote-sensing/fra-2020-remote-sensing-survey/en/>  
(publikacja: 2020)

## Źródła

---

### Fibre2Fashion:

Fashionable fabrics leading to deforestation

<https://www.fibre2fashion.com/industry-article/7365/fashionable-fabrics-leading-to-deforestation>

(publikacja: 2014)

---

### German Initiative on Sustainable Cocoa:

About us

<https://www.kakaoforum.de/startpage/about-us/german-initiative-on-sustainable-cocoa/>

(stan na: 2024)

---

### Forum for Sustainable Palm Oil:

Portrait FONAP

<https://forumpalmoel.org/en/portrait-foonap/>

(stan na: 2024)

---

### Forum for Sustainable Palm Oil:

About Palm Oil

<https://forumpalmoel.org/en/about-palm-oil/>

(stan na: 2024)

---

### Forum for Sustainable Palm Oil:

Certification of Palm Oil

<https://forumpalmoel.org/en/certification/>

(stan na: 2024)

---

### FSC:

Forest Stewardship Council

<https://www.fsc-deutschland.de/de-de/der-fscr>

(stan na: 2023)

---

### GPSNR:

About GPSNR

<https://sustainablenaturalrubber.org/about-us/>

(stan na: 2024)

---

### GRSB:

Who we are

<https://grsbeef.org/who-we-are/>

(stan na: 2024)

---

### HCV Resource Network:

Common Guidance for the Identification of High Conservation Values

<https://www.hcvnetwork.org/library/common-guidance-for-the-identification-of-hcv-english-indonesian-french-portuguese>

(publikacja: 2017)

---

---

### High Carbon Stock Approach:

What is the High Carbon Stock Approach?

<https://highcarbonstock.org/what-is-the-high-carbon-stock-approach/>

(stan na: 2024)

---

### PEFC:

Was ist PEFC? (What is PEFC?)

<https://www.pefc.de/pefc-siegel/>

(stan na: 2024)

---

### Pflanzenforschung.de

Kautschukbaum (Rubber tree)

<https://www.pflanzenforschung.de/de/pflanzenwissen/lexikon-a-z/kautschukbaum>

(stan na: 2024)

---

### ProTerra Foundation:

ProTerra Monitoring and Verification (MRV) Standard and the European Regulation on deforestation-free commodities

<https://www.proterrafoundation.org/news/proterra-monitoring-and-verification-mrv-standard-and-the-european-regulation-on-deforestation-free-commodities1/>

(stan na: 2024)

---

### ProTerra Foundation:

ProTerra Standard V5 and the European Regulation on Deforestation-Free Commodities

<https://www.proterrafoundation.org/news/proterra-standard-v5-and-the-european-regulation-on-deforestation-free-commodities1/>

(publikacja: 2023)

---

### Rainforest Alliance:

About Us

<https://www.rainforest-alliance.org/about/>

(stan na: 2023)

---

### Rainforest Alliance:

Rainforest Alliance tools for deforestation-free supply chains

<https://www.rainforest-alliance.org/business/certification/rainforest-alliance-tools-to-promote-deforestation-free-supply-chains/>

(stan na: 2024)

---

### Reuters:

Ivory Coast lost 47,000 hectares of forest to cocoa production in 2020, environmental group says

<https://www.reuters.com/article/uk-cocoa-ivorycoast-deforestation-idUSKBN2AJ0T6/>

(publikacja: 2019)

---

## Źródła

---

RSPO:

Who we are

<https://rspo.org/who-we-are/>

(stan na: 2024)

---

RTRS:

About RTRS

<https://responsiblesoy.org/about-rtrs?lang=en>

(stan na: 2024)

---

Science Based Targets Network:

Who we are

<https://sciencebasedtargetsnetwork.org/>

(stan na: 2024)

---

Südwind Institut:

Auf ein Tässchen – Die Wertschöpfungskette von Kaffee (For a cup of coffee – the coffee value chain)

<https://www.suedwind-institut.de/fileadmin/Suedwind/Publikationen/2020/2020-01%20Studie%20Auf%20ein%20T%C3%A4scchen%20Die%20Wertsch%C3%B6pfungskette%20von%20Kaffee.pdf>

(publikacja: 2020)

---

Sustainable Investment Management:

Responsible Commodities Facility

<https://sim.finance/responsible-commodities-facility/>

(stan na: 2024)

---

The Forest Resources Assessment Programme

2.3 Other wooded land

[https://www.fao.org/4/ad665e/ad665e03.htm#P210\\_10728](https://www.fao.org/4/ad665e/ad665e03.htm#P210_10728)

(stan na: 2024)

---

World Resources Institute:

5 Maps Show How Important Indigenous Peoples and Local Communities Are to the Environment

<https://www.wri.org/insights/5-maps-show-how-important-indigenous-peoples-and-local-communities-are-environment>

(publikacja: 2017)

---

World Resources Institute:

Our Work

<https://www.wri.org/our-work>

(stan na: 2024)

---

---

World Resources Institute:

The World Lost a Belgium-sized Area of Primary Rainforests Last Year

<https://www.wri.org/insights/world-lost-belgium-sized-area-primary-rainforests-last-year?source=socialmediakit>

(publikacja: 2019)

---

WWF:

8 things to know about palm oil

<https://www.wwf.org.uk/updates/8-things-know-about-palm-oil>

(stan na: 2024)

---

WWF:

Beef: Overview.

<https://www.worldwildlife.org/industries/beef>

(stan na: 2024)

---

WWF:

Cocoa

[https://wwf.panda.org/discover/our\\_focus/forests\\_practice/cocoa/](https://wwf.panda.org/discover/our_focus/forests_practice/cocoa/)

(stan na: 2024)

---

WWF:

Soja als Futtermittel [Soy as feed]

<https://www.wwf.de/themen-projekte/landwirtschaft/produkte-aus-der-landwirtschaft/soja/soja-als-futtermittel>

(stan na: 2024)

---

WWF:

Living Amazon Report 2022

[https://wwfint.awsassets.panda.org/downloads/lar\\_\\_ingles\\_23\\_dic\\_2022.pdf](https://wwfint.awsassets.panda.org/downloads/lar__ingles_23_dic_2022.pdf)

(publikacja: 2022)

---

WWF:

Naturkautschuk (Natural rubber)

<https://www.wwf.de/themen-projekte/landwirtschaft/produkte-aus-der-landwirtschaft/naturkautschuk>

(stan na: 2024)

---

WWF:

Deforestation Fronts. Drivers and Responses in a Changing World. Summary

<https://www.wwf.ch/sites/default/files/doc-2021-01/Deforestation%20Fronts%20summary%20English.pdf>

(publikacja: 2020)

---

WWF:

Stepping Up: The Continuing Impact of EU Consumption on Nature Worldwide

[https://wwfint.awsassets.panda.org/downloads/lar\\_\\_ingles\\_23\\_dic\\_2022.pdf](https://wwfint.awsassets.panda.org/downloads/lar__ingles_23_dic_2022.pdf)

(publikacja: 2021)

---

## Źródła fotografii

Zdjęcie na okładce: Adobe Stock\_255174366

Strona 2: Adobe Stock\_204741008

Strona 9: Adobe Stock\_536070984

Strona 16: Adobe Stock\_293135498

Strona 17: Adobe Stock\_383475754

Strona 19: Adobe Stock\_6437597

Strona 20: Adobe Stock\_458462178

Strona 21: Adobe Stock\_59970020

Strona 22: Adobe Stock\_74955106

Strona 23: Adobe Stock\_333211929

Strona 24: Adobe Stock\_92027264

Strona 25: Adobe Stock\_246287261





## Kontakt

Lidl Polska sp. z o. o.  
ul. Poznańska 48  
62-080 Jankowice, Tarnowo Podgórne

## Więcej informacji na temat CSR

<https://www.lidl.pl/>  
[https://kimjestesmy.lidl.pl/zrownowazono-  
rozwoj](https://kimjestesmy.lidl.pl/zrownowazono-<br/>rozwoj)

### Informacja o prawach autorskich

Treść niniejszego dokumentu (w tym tekst, obrazy, zdjęcia, logo itp.) oraz sam dokument są chronione prawem autorskim. Niniejszy dokument i/lub jego treść nie mogą być ujawniane, modyfikowane, publikowane, tłumaczone ani powielane bez pisemnej zgody Lidl.

### Uwaga dotycząca używania języka związanego z płcią

Należy pamiętać, że wszelka terminologia związana z płcią użyta w niniejszym dokumencie powinna być rozumiana jako odnosząca się do osób wszystkich płci. Wszelka terminologia związana z płcią została użyta ze względu na zwięzłość i bez zamierzonego uprzedzenia.

Lidl Polska sp. z o. o.  
ul. Poznańska 48  
62-080 Jankowice, Tarnowo Podgórne