

# Polityka zakupów

# Woda

Lidl Polska • Ostatnia aktualizacja: 26.07.2024



W TROSCE  
O LEPSZE  
JUTRO



# Spis treści

<b>Nasza odpowiedzialność za wodę jako surowiec naturalny</b>	<b>2</b>
---	----------

---

<b>Wstęp</b>	<b>4</b>
--------------	----------

---

<b>Nasze zaangażowanie</b>	<b>6</b>
----------------------------	----------

---

Nasze zaangażowanie w ochronę i odpowiedzialne wykorzystanie słodkiej wody w łańcuchach dostaw	7
--	---

Lepsze zrozumienie wpływu naszych działań dzięki analizom ryzyka	9
--	---

Zmniejszanie ryzyka związanego z wodą w wybranych grupach produktów z wykorzystaniem standardów	10
---	----

Zmniejszenie zużycia słodkiej wody dzięki innowacjom produktowym i zrównoważonym alternatywom	13
---	----

Wprowadzanie zmian we współpracy z partnerami i inicjatywami	15
--	----

<b>Słowniczek</b>	<b>16</b>
-------------------	-----------

---

<b>Źródła i linki</b>	<b>19</b>
-----------------------	-----------

---

Autorzy zdjęć	22
---------------	----

# Nasza odpowiedzialność za wodę jako surowiec naturalny



# Nasza odpowiedzialność za słodką wodę jako surowiec naturalny

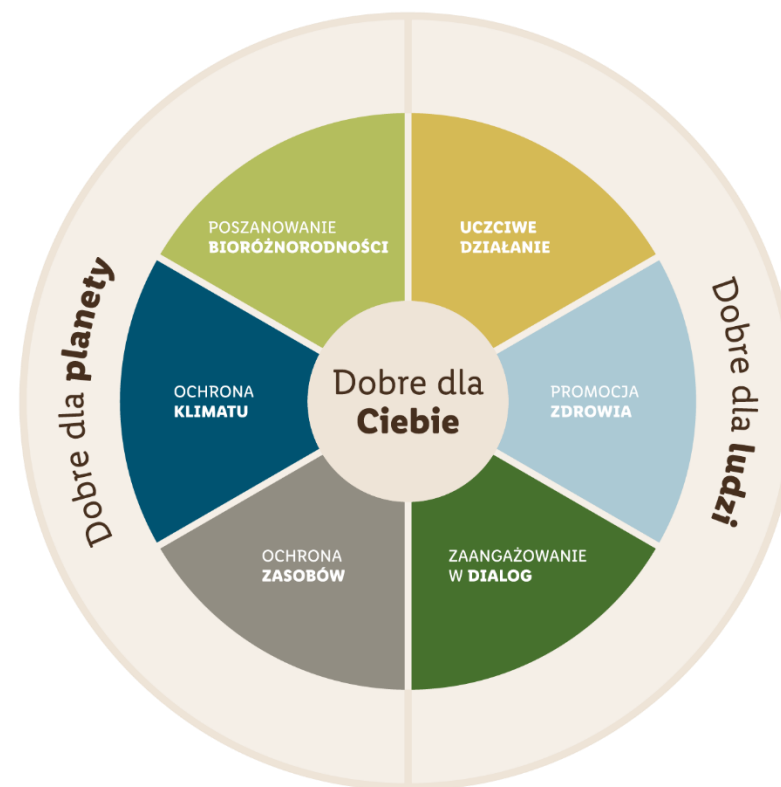
Dla Lidla zrównoważone działanie jest jednym z głównych celów strategicznych w celu zadbania o lepsze jutro. Bierzemy odpowiedzialność wszędzie tam, gdzie nasze aktywności mają wpływ na ludzi i środowisko. Działając w odpowiedzialny sposób, codziennie spełniamy obietnicę jakości i tym samym budujemy bezpieczną przyszłość naszej firmy.

W tym kontekście opracowaliśmy naszą strategię CSR. Wskazuje nam ona jasne wytyczne co do odpowiedzialnego działania. Nasze wspólne i kompleksowe rozumienie zrównoważonego działania odnosi się do sześciu strategicznych tematów: „Ochrona zasobów”, „Ochrona klimatu”, „Poszanowanie bioróżnorodności”, „Uczciwe działanie”, „Promocja zdrowia” i „Zaangażowanie w dialog”. Tym samym opisujemy, jak w Lidlu rozumiemy i realizujemy naszą odpowiedzialność za środowisko, ludzi i naszych klientów.

## Nasza odpowiedzialność za słodką wodę jako surowiec naturalny

Woda pitna jest dobrem niezbędnym do przetrwania – zarówno dla ludzi, jak i dla przyrody. Sektor handlu detalicznego artykułami spożywczymi zużywa znacznie więcej wody niż inne branże. W ramach naszych działań w zakresie „ochrony zasobów” pracujemy nad zapewnieniem odpowiedzialnego społecznie i środowiskowo wykorzystania wody pitnej. Jest to jeden z głównych tematów naszej międzynarodowej strategii CSR.

## Międzynarodowa strategia CSR Lidla



# Wstęp



## Informacje na temat zasobów słodkiej wody

Słodka woda jest dobrem niezbędnym do przetrwania. Służy jako woda pitna, do celów higienicznych, w uprawie, w produkcji żywności i dóbr przemysłowych, a także w przyrodzie. Jednak dostęp do wody jest nierównomierny w różnych miejscach na ziemi.

Około 70% światowego zużycia wody wynika z produkcji dóbr rolnych w rolnictwie.<sup>1</sup> Uprawy często są ulokowane w krajach i regionach szczególnie dotkniętych niedoborem lub zanieczyszczeniami wody.

Presja na dostępność do zasobów rośnie. Oprócz często niższej dostępności wody z powodu zmniejszonych opadów deszczu lub susz, pobór wody przez ludzkość wzrasta o około 1% rocznie. Oba trendy utrzymają się w nadchodzących dekadach. Już teraz odczuwamy skutki również w regionach upraw obejmujących nasze łańcuchy dostaw.

**70 %**

**wody na świecie jest  
zużywane przez rolnictwo.**



Aby zapewnić dostępność świeżej wody w perspektywie długoterminowej, niezbędne jest zaangażowanie wszystkich podmiotów w łańcuchu dostaw. Szczególnie w regionach o wysokim ryzyku związanym z wodą, konieczne są takie działania jak: sprawdzone i legalne zaopatrzenie w wodę, odpowiedzialne zużycie wody, zmniejszenie zanieczyszczenia wody, ochrona ekosystemów przywodnych i współpraca z zainteresowanymi stronami na terenach dorzeczy.

<sup>1</sup>Organizacja Współpracy Gospodarczej i Rozwoju: Woda i rolnictwo, 2024.

# Nasze zaangażowanie

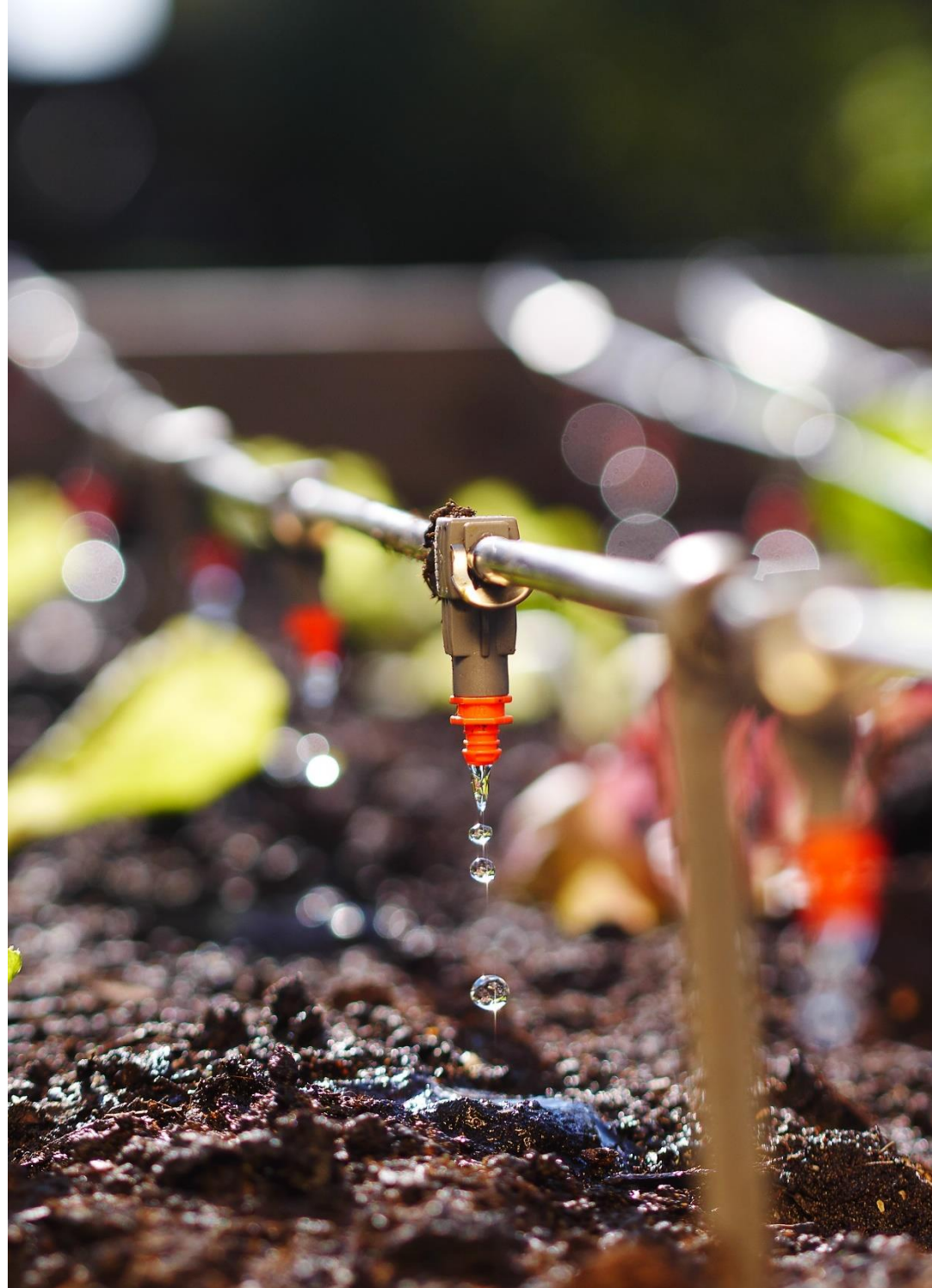


# Nasze zaangażowanie w ochronę i odpowiedzialne wykorzystanie słodkiej wody w łańcuchach dostaw

## Zachowanie należytej staranności

Jesteśmy przekonani, że trwały sukces można osiągnąć tylko poprzez zrównoważony rozwój. Hasło „W trosce o lepsze jutro” opisuje to nastawienie i określa nasze podejście. Na drodze do ekologicznie i społecznie odpowiedzialnego sposobu prowadzenia biznesu, zachowanie należytej staranności ma dla Lidla kluczowe znaczenie.

Poprzez holistyczne podejście, odnoszące się do wszystkich obszarów firmy, Lidl zapewnia zgodność z własnymi i prawnymi wymogami CSR. W związku z tym, wprowadziliśmy kompleksowe [> podejście dotyczące zarządzania do należytej staranności firmy](#) we wszystkich strategicznych tematach polityki CSR, także w zakresie postępowania ze słodką wodą.





## Strategia Lidla dotycząca słodkiej wody

Dla Lidla bardziej zrównoważone korzystanie z wody nie jest zadaniem na przyszłość, ale kluczową kwestią teraźniejszości. Postawiliśmy sobie za cel ochronę zasobów słodkiej wody w całym łańcuchu tworzenia wartości i ich odpowiedzialne wykorzystanie poprzez ukierunkowane działania.

Nasza strategia w obszarze wody opiera się na czterech filarach. Wdrażając ją, zapewniamy systematyczne podejście do osiągnięcia naszych celów w zakresie zasobów wodnych.

### Do końca 2025 roku będziemy promować ochronę i odpowiedzialne wykorzystanie słodkiej wody w naszych łańcuchach dostaw

#### 1 Zrozumienie skutków

Identyfikujemy zagrożenia dla wód w naszych łańcuchach dostaw i zapewniamy transparentność.

#### 2 Ustanawianie standardów

Określamy zagrożenia związane z wodą w naszych łańcuchach dostaw.

#### 3 Promowanie alternatywnych rozwiązań

Promujemy zrównoważone innowacje produktowe.

#### 4 Przyspieszanie zmian

Angażujemy się w inicjatywy i projekty.

## Lepsze zrozumienie wpływu naszych działań dzięki analizom ryzyka

Pierwszym krokiem w kierunku zrównoważonej strategii dotyczącej wody jest zrozumienie skutków oraz zależności własnego działania oraz zidentyfikowanie krytycznych grup produktów. Dzięki obszernym i regularnym ocenom ryzyka badamy możliwości i zagrożenia związane z naszą działalnością, w tym także z wodą. Wyniki stanowią podstawę ustalania priorytetów, a także podstawę naszego podejścia do wyznaczania celów i zmniejszania ryzyka.

### Działania

Identyfikujemy skutki (zużycie i zanieczyszczanie wody) związane z wprowadzaniem naszych produktów poprzez szczegółowe i systematyczne analizy ryzyka. Wyniki wskazują na bardzo wysokie narażenie na bezpośrednie ryzyko w grupach asortymentu owoców i warzyw oraz kwiatów i roślin, zwłaszcza w trakcie produkcji podstawowej produktów rolnych. Dotyczy to również (przetworzonych) produktów spożywczych z surowców dla których woda ma krytyczne znaczenie, takich jak ryż, orzechy, produkty mrożone, kawa, kakao i produkty zwierzęce. W sektorze niespożywczym są to głównie tekstylia i wyroby skórzane. Analizy ryzyka dotyczące wody dla szczególnie krytycznych podgrup towarów (np. owoców i warzyw) przeprowadzono przy użyciu narzędzia Water Risk Filter organizacji ekologicznej WWF.

Oprócz monitorowania zagrożeń dotyczących wody w naszym łańcuchu dostaw, stale mierzymy jej zużycie w naszych sklepach. Jednak w porównaniu do wykorzystania tego zasobu w łańcuchu dostaw, zużycie w sklepach jest bardzo niskie i występuje zwykle w miejscach o wystarczającej dostępności wody. Z tego powodu w niniejszej polityce zakupów koncentrujemy się na działaniach związanych z przeciwdziałaniem zagrożeniom związanym z wodą w naszych łańcuchach dostaw.



Zgodnie z **pierwszym filarem** naszej strategii dotyczącej wody, identyfikujemy zagrożenia środowiskowe i społeczne w ramach naszych łańcuchów dostaw.

# Zmniejszanie ryzyka związanego z wodą w wybranych grupach produktów z wykorzystaniem standardów

## Lokalizowanie zagrożeń dotyczących wody

Dzięki prowadzonym analizom wiemy, w których obszarach asortymentu występują największe zagrożenia związane z wodą. Wraz z partnerami zewnętrznymi oceniliśmy standardy zrównoważonego rozwoju, takie jak Rainforest Alliance, pod kątem ich wymagań dotyczących wody. Na bazie tych analiz wprowadzamy certyfikacje odpowiednich obszarów asortymentu, aby zapewnić odpowiedzialne obchodzenie się z wodą. Ponadto stawiamy naszym producentom własne wymagania w celu zapobiegania zanieczyszczeniu wody, np. poprzez systematyczne wykluczanie niektórych substancji ochrony roślin. Wykorzystując różne standardy, pracujemy nad zmniejszaniem zagrożeń związanych z wodą w różnych grupach produktów.

<sup>2</sup> Wyjątek: Produkty występujące w naturze, takie jak dziki czosnek lub kurki.

<sup>3</sup> GLOBALG.A.P.: Zintegrowana weryfikacja gospodarstwa w zakresie owoców i warzyw, 2024.

## Świeże owoce i warzywa

Wszyscy producenci są certyfikowani zgodnie z GLOBALG.A.P. IFA lub przez równoważny standard<sup>2</sup>. Standard Integrated Farm Assurance (IFA) GLOBALG.A.P. zawiera kryteria wykorzystywania wody zgodnego z prawem i zwiększenia efektywności zużycia wody. Ponadto zaleca zintegrowaną ochronę roślin, a tym samym przyczynia się do ograniczenia stosowania chemiczno-syntetycznych środków ochrony roślin<sup>3</sup>.

Najpóźniej do końca roku obrotowego 2025, 100% naszych producentów owoców i warzyw w Hiszpanii, Portugalii, Włoszech, Grecji, Egipcie, Republice Południowej Afryki, Maroku, Izraelu i Chile musi uzyskać certyfikat zgodnie<sup>4</sup> z uznanymi normami wodnymi.

<sup>4</sup> Uznaje się następujące normy: AWS International Water Stewardship Standard, GLOBALG.A.P. SPRING, On the way to PlanetProof, Fairtrade Standard, Rainforest Alliance Agriculture Standard, SIZA Environmental Standard, SCS Sustainably Grown.



Zgodnie z **drugim filarem** naszej strategii dotyczącej wody, zajmujemy się zagrożeniami związanymi z wodą w naszych łańcuchach dostaw i posiadamy certyfikację kluczowych surowców.

Od lat konsekwentnie ograniczamy stosowanie niektórych środków ochrony roślin w naszym asortymencie owoców i warzyw zgodnie z naszą strategiczną listą aktywnych składników. Ponadto wykryte pozostałości substancji czynnych nie mogą być wyższe niż jedna trzecia dopuszczalnego prawem maksymalnego limitu, a maksymalna liczba pozostałości substancji czynnych może wynosić 5. Więcej informacji na temat strategicznej listy składników aktywnych oraz naszego zaangażowania w rozwój zrównoważonego asortymentu owoców i warzyw, można znaleźć w naszej polityce zakupowej „[Owoce i warzywa](#)”.

### **Kwiaty i rośliny**

Wszyscy producenci kwiatów i roślin są certyfikowani zgodnie z GLOBALG.A.P. IFA lub przez równoważny standard<sup>5</sup>.

Pozyskujemy produkty wyłącznie od firm, które zachowują standard GLOBALG.A.P. Chain of Custody, a tym samym zapewniają identyfikowalność producenta i monitorowanie ścieżki pochodzenia.<sup>6</sup>

<sup>5</sup> Wyjątek: Suszone kwiaty.

Od lat konsekwentnie ograniczamy stosowanie środków ochrony roślin w naszym asortymencie kwiatów i roślin zgodnie z naszą strategiczną listą aktywnych składników. Ponadto wykryte pozostałości substancji czynnych nie mogą przekraczać jednej trzeciej dopuszczalnego prawem maksymalnego limitu, a maksymalna liczba pozostałości substancji czynnych może wynosić 6.

### **Surowce krytyczne**

W przypadku zakupu surowców krytycznych, takich jak kawa, kakao, olej palmowy (z ziaren) lub ryby i skorupiaki, w dużej mierze polegamy na uznanych standardach, które obejmują również ambitne kryteria dotyczące gospodarowania wodą, zanieczyszczenia wody i zużycia wody. Szczegóły dotyczące naszych celów w odniesieniu do produktów obarczonych ryzykiem, można znaleźć w naszej polityce zakupowej „[Surowce](#)”.

<sup>6</sup> GLOBALG.A.P.: GLOBALG.A.P. Chain of Custody, 2024.

## Bawełna

Wszystkie tekstylia z naszej oferty zawierające bawełnę muszą być certyfikowane zgodnie z uznanym standardem zrównoważonego rozwoju<sup>7</sup>. W tym celu polegamy głównie na pozyskiwaniu bawełny wyprodukowanej w Afryce (Cotton Made in Africa), ponieważ bawełna jest tam uprawiana wyłącznie z użyciem wody opadowej. W przypadku produktów ekologicznych preferujemy Global Organic Textile Standard - ze względu na zmniejszenie zanieczyszczenia wody w trakcie uprawiania i przetwarzania.

Aby zapewnić odpowiedzialne zarządzanie wpływem na środowisko (w tym zarządzanie ściekami) wymagamy, aby wszystkie zakłady produkujące dla nas tekstylia posiadały certyfikaty zgodnie ze standardem OEKO-TEX® STeP .

W 2014 roku Lidl został pierwszym sprzedawcą żywności, który dołączył do kampanii Greenpeace Detox, aby całkowicie wyeliminować kategorie chemiczne zakazane w produkcji tekstyliów i butów marek własnych do 2020 roku lub zastąpić je nieszkodliwymi substancjami.

<sup>7</sup> Cotton Made in Africa, Organic Content Standard, Global Organic Textile Standard.

# Zmniejszenie zużycia słodkiej wody dzięki innowacjom produktowym i zrównoważonym alternatywom

## Plastik

Zasoby wodne są coraz bardziej zagrożone zanieczyszczeniem w wyniku gromadzenia się niebiodegradowalnych tworzyw sztucznych. W związku z tym, eliminujemy stałe i płynne mikroplastiki ze wszystkich kosmetyków i produktów do higieny osobistej marki własnej Lidl. Więcej informacji na ten temat można znaleźć w [stanowisku Lidla dotyczącym mikroplastików](#).

Do 2025 roku chcemy wykorzystać w opakowaniach marek własnych: 10 % mniej plastiku pierwotnego, 30 % mniej plastiku, średnio 25% recyklatów oraz sprawić, aby 100 % opakowań marek własnych nadawało się maksymalnie do recyklingu.<sup>8</sup>

## Redukcja strat żywności

Do produkcji naszej żywności wykorzystuje i zanieczyszcza się dużą ilość wody. Według badań jedna trzecia całej żywności produkowanej na świecie nigdy nie trafia na talerz.<sup>9</sup> Dlatego angażujemy się w ograniczanie marnotrawstwa żywności za pomocą licznych działań. Do końca 2030 roku chcemy ograniczyć marnowanie żywności i odpadów organicznych o 50%.

<sup>8</sup> Grupa Schwarz: REset Plastic, 2024.

<sup>9</sup> Programy World Food: 5 faktów o marnowaniu żywności i głodzie, 2020.

### Zwiększenie udziału alternatywnych produktów roślinnych

Produkty pochodzenia zwierzęcego, takie jak mięso, wymagają zużycia znacznie większej ilości wody podczas produkcji niż żywność pochodzenia roślinnego. Dlatego do 2030 roku zwiększymy udział roślinnych źródeł białka w naszym asortymencie do 15%. Więcej informacji na ten temat można znaleźć w polityce zakupowej [„Świadome odżywianie”](#).



Zgodnie z **trzecim filarem** naszej strategii dotyczącej wody, promujemy zrównoważone innowacje produktowe i ograniczamy zużycie słodkiej wody.

## Wprowadzanie zmian we współpracy z partnerami i inicjatywami

Współpracujemy z partnerami z branży, rządami, organizacjami non-profit, ekspertami, środowiskiem akademickim i lokalnymi społecznościami, aby wprowadzać zmiany w całej branży i opracowywać odpowiednie standardy.

Od 2018 roku Lidl jest członkiem wielostronnej platformy partnerskiej Alliance for Water Stewardship (AWS) oraz aktywnym uczestnikiem Agricultural Working Group.

Od 2022 roku jesteśmy zaangażowani w projekty wdrożeniowe AWS w dorzeczach globalnych skupisk wody wykorzystywanej do produkcji rolnej, takich jak Hiszpania czy Peru.

W sektorze niespożywcym Lidl jest członkiem Leather Working Group (LWG), Alliance for Sustainable Textiles i Cotton Made in Africa (CmiA).

Jesteśmy członkiem grupy roboczej GLOBALG.A.P. ds. rozwiązań w zakresie zrównoważonego rozwoju środowiska (ESS), w ramach której współpracujemy z 80 innymi partnerami nad zintegrowanym standardem zrównoważonego rozwoju dla producentów. GLOBALG.A.P. Environmental Sustainability Solution oprócz kryteriów dotyczących wody, obejmuje również inne aspekty zrównoważonego rozwoju, takie jak różnorodność biologiczna, rolnictwo regeneracyjne, klimat i zdrowie gleby.<sup>10</sup>



Zgodnie z **czwartym filarem** naszej strategii dotyczącej wody, inicjujemy zmiany uczestnicząc w szeregu inicjatyw i projektów.

<sup>10</sup> GLOBALG.A.P.: Nowe rozwiązanie w zakresie zrównoważonego rozwoju w pierwszej rundzie konsultacji społecznych, 2023.



# Słowniczek



# Słowniczek

## **Alliance for Water Stewardship**

AWS International Water Stewardship Standard (standard AWS) to globalnie stosowane ramy dla dużych użytkowników wody w celu oceny ich wpływu oraz zużycia, a także ustalenia zasad współpracy w zakresie zrównoważonej gospodarki wodnej na poziomie zlewni. Standard ma na celu inicjowanie zmian społecznych, środowiskowych i ekonomicznych na poziomie zlewni.<sup>11</sup>

## **Better Cotton Initiative (BCI) (Inicjatywa na rzecz lepszej bawełny)**

The Better Cotton Initiative to połączenie organizacji działających na rzecz ochrony środowiska i praw człowieka oraz firm z branży tekstylnej. Jego celem jest poprawa warunków środowiskowych oraz warunków pracy w uprawie bawełny. Hodowcy muszą spełnić kryteria wejścia i są zobowiązani do udowodnienia wdrożenia wszelkich dokonanych ulepszeń. Etykieta BCI reprezentuje nie tylko bawełnę uprawianą ekologicznie, ale także bawełnę „bardziej zrównoważoną” i opiera się na zasadzie bilansu masy. Inicjatywa wywodzi się z programu Okrągłego Stołu WWF.<sup>12</sup>

## **Cotton made in Africa (CmiA) (Bawełna wyprodukowana w Afryce)**

Cotton made in Africa to inicjatywa na rzecz poprawy społecznych, ekonomicznych i ekologicznych warunków produkcji bawełny w Afryce Subsaharyjskiej. Jest to inicjatywa Fundacji Pomoc dla Handlu, założonej w 2005 roku przez Michaela Otto, Prezesa Zarządu Grupy Otto. Rozwój sojuszu firm tekstylnych, które opowiadają się za bawełną wyprodukowaną w sposób zrównoważony i sprzedają ją z etykietą „Cotton made in Africa”, umożliwia produkcję tekstyliów, które są bardziej zrównoważone, bez znaczącego wzrostu kosztów produkcji. Bawełna produkowana w ramach Cotton made in Africa poprawia perspektywy afrykańskich drobnych rolników oraz chroni środowisko, ponieważ podczas uprawy zużywa się mniej pestycydów i wytwarza się mniej gazów cieplarnianych niż w przypadku uprawy tradycyjnej bawełny.<sup>13</sup>

## **Fairtrade**

Fairtrade oznacza lepsze warunki pracy i życia dla drobnych rolników i pracowników w Afryce, Azji i Ameryce Łacińskiej. Ponad 1,6 miliona drobnych rolników i pracowników korzysta już ze stabilnych cen minimalnych, premii Fairtrade za projekty wspólnotowe i promocji przyjaznej dla środowiska uprawy. Niezależne standardy Fairtrade obejmują kryteria dotyczące demokratycznych struktur organizacyjnych, ochrony środowiska i bezpiecznych warunków pracy.<sup>14</sup>

## **GLOBALG.A.P.**

Organizacja GLOBALG.A.P. została założona w 1997 roku przez EUREPGAP – inicjatywę sprzedawców detalicznych. GLOBALG.A.P. obejmuje normy i programy dotyczące dobrej praktyki rolniczej („Good Agricultural Practice”) w trzech obszarach: rośliny, zwierzęta hodowlane i akwakultura. Główna norma IFA (International Farm Assurance) obejmuje kilka kryteriów zrównoważonego rozwoju, a przede wszystkim wymogi dotyczące bezpieczeństwa żywności. Normy są uzupełniane o tzw. dodatki GLOBALG.A.P.+ , takie jak GRASP (ocena ryzyka dotycząca naruszenia praw człowieka) lub SPRING (zrównoważone wykorzystanie wody). Jednolity znak „GGN” (numer GLOBALG.A.P.) identyfikuje wszystkie produkty certyfikowane przez GLOBALG.A.P.<sup>15</sup>

## **GLOBALG.A.P. Chain of Custody**

GLOBALG.A.P. Standard Kontroli Pochodzenia Produktu zapewnia, że każdy produkt sprzedawany z wyróżnieniem GLOBALG.A.P. lub opatrzony logo GGN faktycznie pochodzi z procesu produkcyjnego certyfikowanego przez GLOBALG.A.P.<sup>16</sup>

<sup>11</sup> Alliance for Water Stewardship: The AWS Standard 2.0, 2023.

<sup>12</sup> Better Cotton Initiative: Kim jesteśmy, 2024.

<sup>13</sup> Utopia: Cotton made in Africa: Oto, co kryje się za zrównoważoną bawełną, 2023.

<sup>14</sup> Fairtrade: Czym jest Fairtrade?, 2023.

<sup>15</sup> GLOBALG.A.P.: Historia GLOBALG.A.P., 2023.

<sup>16</sup> GLOBALG.A.P.: GLOBALG.A.P. Chain of Custody, 2024.

**Global Organic Textile Standard (GOTS)  
(Światowa norma tekstyliów ekologicznych)**

Certyfikat GOTS jest uznawany za wiodącą w skali światowej normę obróbki tekstyliów (odzieży, tekstyliów domowych i tekstylnych produktów higienicznych) wykonanych z certyfikowanych, ekologicznych włókien naturalnych. Znak GOTS oznacza tekstylia, które spełniają odpowiednie wymogi środowiskowe, takie jak zakaz stosowania problematycznych dodatków w całym łańcuchu dostaw tekstyliów, a także przestrzeganie praw człowieka w oparciu o podstawowe normy pracy Międzynarodowej Organizacji Pracy (MOP).<sup>17</sup>

**Leather Working Group**

Leather Working Group jest inicjatywą wielopodmiotową o charakterze non-profit, odpowiedzialną za wiodący na świecie standard certyfikacji środowiskowej, społecznej i zarządczej w produkcji skóry. Jako inicjatywa zrzeszająca wiele zainteresowanych stron, LWG posiada ponad 2000 certyfikowanych dostawców z całego przemysłu skórzanego. Od 2005 r. LWG pracuje nad opracowaniem najlepszych praktyk w branży i dostarczaniem wskazówek dotyczących ciągłego doskonalenia.<sup>18</sup>

**OEKO-TEX**

OEKO-TEX® oznacza produkty przetestowane pod kątem zanieczyszczeń, nieszkodliwe, ale oferuje również certyfikację dla przyjaznych dla środowiska i społecznie odpowiedzialnych zakładów produkcyjnych. OEKO-TEX® STeP nie tylko uwzględnia aspekty zrównoważonego rozwoju, ale także umożliwia kompleksową analizę i ocenę warunków produkcji. Oprócz listy substancji, których stosowanie w produkcji jest ograniczone lub zabronione (MRSL), STeP zawiera również analizę wyników i zarządzania środowiskowego, odpowiedzialności społecznej, zarządzania jakością oraz bezpieczeństwa i higieny pracy.<sup>19</sup>

**Organic Content Standard (OCS)  
(Norma zawartości organicznej)**

Dzięki normom Organic Content Standard 100 (OCS 100) i Organic Content Standard blended (OCS blended) przedsiębiorstwa mogą rejestrować dokładny udział materiałów pochodzących z produkcji ekologicznej w produkcie i śledzić go w całym łańcuchu wartości. Nadrzędna norma „Content Claim Standard” definiuje między innymi możliwość prześledzenia historii towarów i transparentność łańcucha produkcyjnego. W przeciwieństwie do GOTS, norma OCS nie zawiera żadnych specyfikacji dotyczących stosowanych dodatków chemicznych ani zarządzania środowiskiem i odpowiedzialności społecznej w firmie.<sup>20</sup>

**Rainforest Alliance  
(RA) (Sojusz ds. lasów deszczowych)**

Rainforest Alliance (RA) został założony w 1987 roku i jest organizacją zaangażowaną w zachowanie bioróżnorodności oraz promowanie ekologicznych oraz sprawiedliwych społecznie praktyk w rolnictwie i leśnictwie w ponad 60 krajach. Przyznaje swoją etykietę z zieloną żabą na podstawie normy Rainforest Alliance Sustainable Agriculture Standard. Standard wskazuje, że prawa człowieka, takie jak dostęp do edukacji czy zakaz pracy dzieci, a także normy środowiskowe, takie jak ochrona wody i bioróżnorodności są przestrzegane. W 2018 roku RA połączył się z programem certyfikacji UTZ.<sup>21</sup>

**WWF Water Risk Filter**

WWF Water Risk Filter to wiodące, bezpłatne narzędzie internetowe, które umożliwia firmom i inwestorom badanie, ocenę i reagowanie na ryzyko związane z wodą.<sup>22</sup>

<sup>17</sup> GOTS: Global Organic Textile Standard, 2020.

<sup>18</sup> LWG: O nas, 2024.

<sup>19</sup> OEKO-TEX: Sustainable Textile and Leather Production (STeP), 2024.

<sup>20</sup> Textile Exchange: Organic Content Standard, 2023.

<sup>21</sup> Rainforest Alliance: O nas, 2023.

<sup>22</sup> WWF: Water Risk Filter, 2024.

# Źródła i linki



## Źródła i linki

Alliance for Water Stewardship:  
**Standard AWS 2.0**

[AWS Standard 2.0 - Alliance for Water Stewardship \(a4ws.org\)](https://www.allianceforwaterstewardship.org/)  
(Stan: 2023)

---

Better Cotton Initiative:  
**Kim jesteśmy**

<https://bettercotton.org/who-we-are/>  
(Stan: 2024)

---

Cotton made in Africa:  
**O nas**

<https://cottonmadeinafrica.org/ueber-cmia/>  
(Stan: 2023)

---

Fairtrade:  
**Czym jest Fairtrade?**

<https://www.fairtrade-deutschland.de/was-ist-fairtrade>  
(Stan: 2023)

---

Organizacja Narodów Zjednoczonych ds. Wyżywienia i Rolnictwa:

**Zarządzanie szkodnikami i pestycydami – zasady i praktyki**

[Principles and practices | Pest and Pesticide Management | Food and Agriculture Organization of the United Nations | IPM and Pesticide Risk Reduction | Food and Agriculture Organization of the United Nations \(fao.org\)](https://www.fao.org/publications/collection/en/collection/pest-and-pesticide-management)  
(Stan: 2024)

GLOBALG.A.P.:  
**Historia GLOBALG.A.P.**

<https://www.globalgap.org/de/who-we-are/about-us/history/>  
(Stan: 2023)

---

GLOBALG.A.P.:  
**GLOBALG.A.P. Chain of Custody**

[GLOBALG.A.P. Chain of Custody \(globalgap.org\)](https://www.globalgap.org/chain-of-custody)  
(Stan: 2024)

---

GLOBALG.A.P.:  
**Zintegrowana weryfikacja gospodarstwa w zakresie owoców i warzyw**

[Integrated Farm Assurance for fruit and vegetables \(globalgap.org\)](https://www.globalgap.org/integrated-farm-assurance)  
(Stan: 2024)

---

GLOBALG.A.P.:  
**Nowe rozwiązanie w zakresie zrównoważonego rozwoju w pierwszej rundzie konsultacji społecznych**

[New environmental sustainability solution goes through first round of public consultation \(globalgap.org\)](https://www.globalgap.org/new-environmental-sustainability-solution)  
(Stan: 2023)

---

GOTS:  
**Global Organic Textile Standard**

[https://global-standard.org/images/resource-library/documents/standard-and-manual/GOTS\\_Version\\_6.0\\_DE.pdf](https://global-standard.org/images/resource-library/documents/standard-and-manual/GOTS_Version_6.0_DE.pdf)  
(Stan: 2020)

Inicjatywa na rzecz zrównoważonych łańcuchów dostaw produktów rolnych

### **Factsheet**

[https://www.nachhaltige-agrarlieferketten.org/fileadmin/INA/Ueber\\_die\\_Initiative/Factsheet\\_INA\\_GIZ\\_en.pdf](https://www.nachhaltige-agrarlieferketten.org/fileadmin/INA/Ueber_die_Initiative/Factsheet_INA_GIZ_en.pdf)  
(Stan na: 2019)

---

Leather Working Group:

### **O nas**

[About GLOBALG.A.P. \(globalgap.org\)](https://www.globalgap.org)  
(Stan: 2024)

---

OEKO-TEX:

### **Sustainable Textile and Leather Production (STeP)**

OEKO-TEX® Sustainable Textile and Leather Production (STeP)  
(Stan: 2024)

---

Organizacja Współpracy Gospodarczej i Rozwoju:

### **Woda i rolnictwo**

[Water and agriculture - OECD](https://www.oecd.org/water/agriculture/)  
(Stan: 2024)

---

Rainforest Alliance (Sojusz ds. lasów deszczowych):

### **O nas**

<https://www.rainforest-alliance.org/de/uber-uns/>  
(Stan: 2023)

---

Grupa Schwarz:

### **REset Plastic**

[Schwarz Gruppe | Nachhaltigkeit | Kreislaufsysteme](https://www.schwarz.de/nachhaltigkeit/kreislaufsysteme)  
(Stand: 2024)

---

Textile Exchange:

### **Organic Content Standard**

<https://textileexchange.org/standards/organic-content-standard/>  
(Stan: 2023)

---

Utopia:

### **Cotton made in Africa: Oto, co kryje się za zrównoważoną bawełną**

[Cotton made in Africa: Co kryje się za zrównoważoną bawełną - Utopia.de](https://www.utopia.de/cotton-made-in-africa)  
(Stan: 2023)

---

Programy World Food:

### **5 faktów o marnowaniu żywności i głodzie**

<https://www.wfp.org/stories/5-facts-about-food-waste-and-hunger>  
(Stan: 2020)

---

WWF:

### **Water Risk Filter**

<https://riskfilter.org/water/home>  
(Stan: 2024)

---

# Autorzy zdjęć

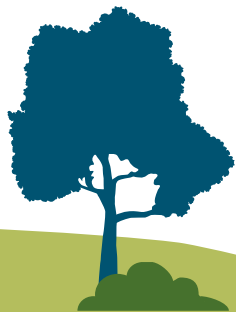
## **Zdjęcie tytułowe**

Andrei Armiagov, stock.adobe.com

---

## **Strona 7**

Floki, stock.adobe.com



## Kontakt

Lidl Polska sp. z o. o.  
ul. Poznańska 48  
62-080 Jankowice, Tarnowo  
Podgórne

## Więcej informacji o CSR:

<https://www.lidl.pl/>  
<https://kimjestesmy.lidl.pl/zrownowazon-y-rozwoj>

## Informacja o prawach autorskich

Zawartość niniejszego dokumentu (w tym teksty, grafika, zdjęcia, logo itp.), jak również sam dokument są chronione prawem autorskim. Niniejszy dokument i/lub jego zawartość nie mogą być przekazywane, zmieniane, publikowane, tłumaczone ani powielane bez pisemnej zgody firmy Lidl.

## Informacja dotycząca płci

W celu osiągnięcia lepszej czytelności, dla określeń osobowych oraz rzeczowników osobowych, w niniejszej publikacji stosowana jest forma męskoosobowa. W kontekście równego traktowania poszczególne pojęcia odnoszą się do wszystkich płci. Skrócone formy językowe podyktowane są wyłącznie celami redakcyjnymi i nie zawierają żadnych osądów. ©